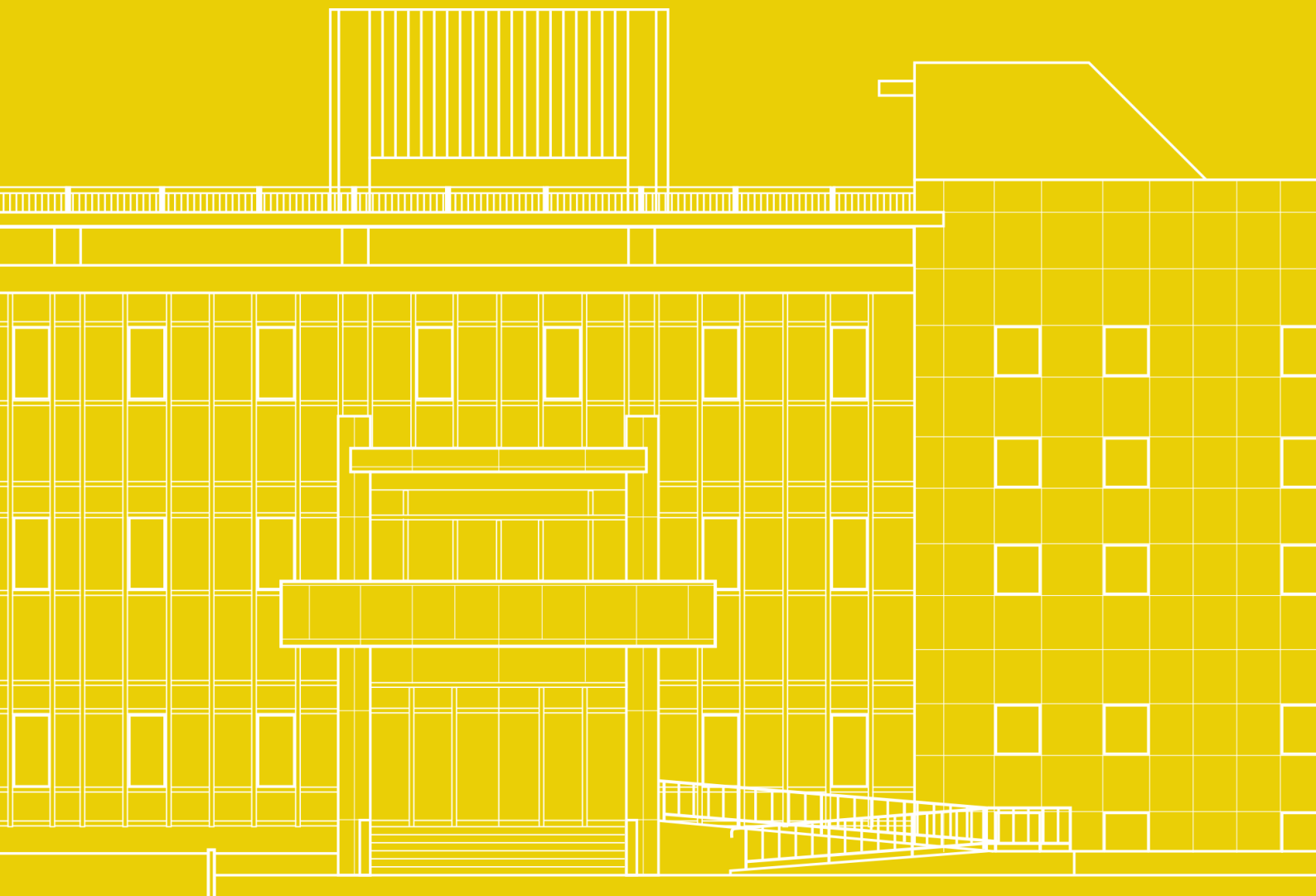


長崎大学附属図書館概要

2023



沿革

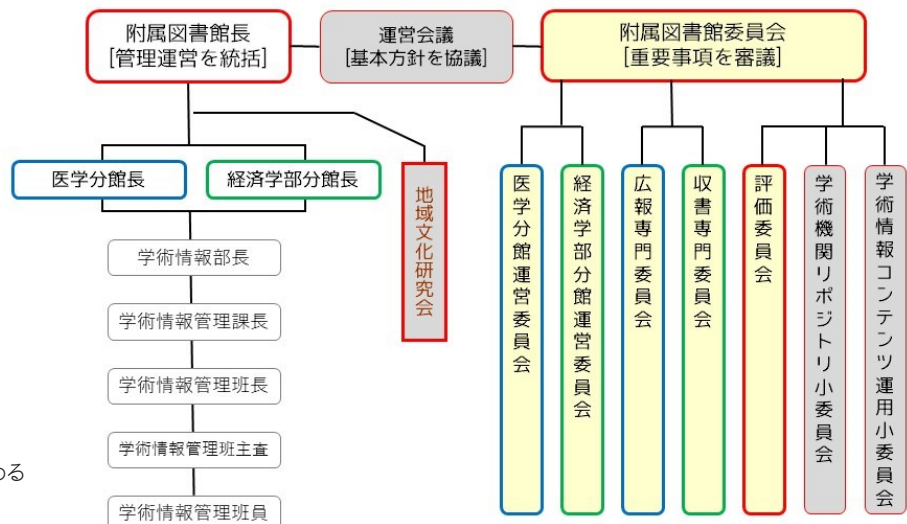
- 1949年 5月 ● 国立学校設置法により新制「長崎大学」発足。中央図書館、7分館により組織
- 1950年 10月 ● 中央図書館、興善町へ移転
- 1953年 4月 ● 原爆被害を受けた旧長崎医科大学図書館書庫2棟を改修。医学部分館として使用を開始
- 1954年 3月 ● 中央図書館、坂本町医学部構内へ移転
- 1956年 3月 ● 中央図書館、大橋町へ移転
- 1963年 4月 ● 医学部分館、医学部基礎研究棟へ移転
- 1969年 10月 ● 広報誌「図書館ニュース」発行開始
- 1971年 1月 ● 中央図書館新館竣工
- 2月 ● 附属図書館を整理統合
- 1972年 2月 ● 経済学部分館新館竣工
- 1976年 9月 ● 中央図書館、閲覧業務を電算化
- 1978年 12月 ● 医学部分館新館竣工
- 1979年 4月 ● 医学部分館を坂本地区複合分館とし、医学分館と改称
- 1984年 8月 ● 中央図書館書庫増築竣工
- 9月 ● 図書館業務専用コンピュータ導入
- 1988年 3月 ● 図書館業務専用コンピュータと学術情報センターがネットワーク接続
- 1992年 5月 ● 完全週休2日制実施に伴う土曜日開館開始(中央図書館、医学分館)
- 1995年 4月 ● 一般市民の図書館利用開始
- 9月 ● 学内LANによるOPACサービス開始
- 1996年 4月 ● 経済学部分館、土曜日開館開始
- 7月 ● 図書館活動における功績(公開講座の開催)により国立大学図書館協議会賞を受賞
- 1998年 6月 ● 幕末・明治期古写真データベース公開
- 10月 ● 一般市民への図書貸出開始
- 1999年 3月 ● グラバー図譜データベース公開
- 医学分館共同図書室に24時間開館システム設置

- 2002年 1月 ● 電子ジャーナル本格導入
- 4月 ● 全学教育「教養セミナー」で図書館ガイダンス開始
- 2003年 7月 ● 中央図書館、日曜・祝日開館開始
- 「長崎県大学図書館協議会と長崎県公共図書館等協議会間の相互協力協定書」を締結
- 10月 ● 経済学部分館、日曜開館開始
- 2004年 4月 ● 国立大学法人長崎大学発足
- 医学分館、日曜・祝日開館開始
- 8月 ● 広報誌「図書館ニュース」を「和華蘭の窓」に改称
- 2005年 6月 ● 全館に公開貴重資料展示室開設
- 2007年 2月 ● 長崎大学学術研究成果リポジトリ(NAOSITE)公開
- 4月 ● 長崎大学附属図書館・放送大学長崎学習センター合築棟竣工(中央図書館別館と呼称)
- 6月 ● 中央図書館別館2階にメディアルームおよびライブラリーラウンジ開設
- 2008年 8月 ● 長崎大学電子化コレクション公開
- 2009年 3月 ● 中央図書館別館ピロティを集密書庫に改修竣工
- 7月 ● 「ボードイン収集紙焼付写真」国の登録有形文化財に登録
- 2013年 1月 ● 中央図書館耐震改修竣工
- 4月 ● 中央図書館リニューアルオープン
- 2014年 2月 ● 医学分館増改築竣工
- 5月 ● 医学分館リニューアルオープン
- 2017年 4月 ● カウンター業務を業務委託
- 2021年 3月 ● 経済学部分館改修竣工
- 日本古写真グローバルデータベース公開
- 6月 ● 経済学部分館リニューアルオープン
- 2022年 3月 ● 中央図書館カウンター業務の業務委託中止
- 6月 ● 地域文化研究会を附属図書館組織に位置付け

附属図書館運営体制

館長	浜田 久之
医学分館長 (兼任)	浜田 久之
経済学部分館長	南森 茂太
学術情報部長	佐藤 千夏

附属図書館運営体制図 (令和5年4月1日現在)



- 凡例
- 館長が会長・委員長・議長を務める
 - 医学分館長が委員長・議長を務める
 - 経済学部分館長が委員長・議長を務める
 - 館長裁定により設置

令和3年度～4年度附属図書館スローガン「学生のための大学図書館へ！」

— 大学図書館利用者激減に対する改善の試み —

目標設定の経緯

2021年

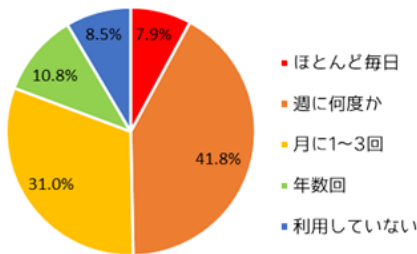
- 4月15日 第1回ワークショップ開催。参加者：館長、学術情報部長、学術情報管理課定員職員全員。以下同様「司書の仕事」と「図書館の役割」から「理想の図書館」を考える
- 5月18日 第2回ワークショップ開催。「利用者ファースト(学生のための図書館へ)」と「効果的な図書館の情報発信」を2大目標とし、13の中目標と36の小目標を設定した
入館者目標を2019年度の50%、256,992人(3館合計)に設定した
- 6月24日 学長を図書館に招き、「学生のための大学図書館へ-更なるサービス向上をめざして-」と題してプレゼンを実施
- 9月以降 毎月1回、館内定員職員全員が参加する館長定例ミーティングを開催し、職員から館長へ1か月分の活動内容と目標の達成状況を報告し、その内容を館長から学長へ報告する体制となった

令和4年度の成果(具体的な活動内容は3～4ページを参照)

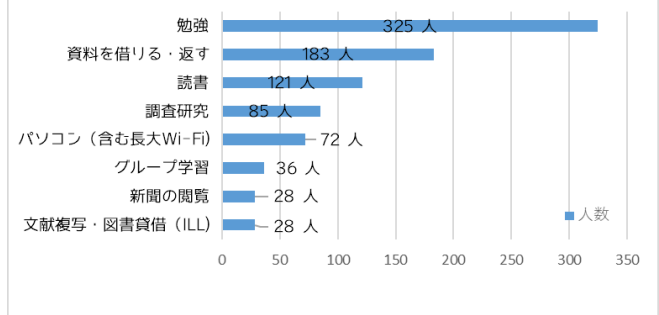
WEBアンケート「図書館サービスについてのアンケート」

対象：全学内者 実施期間：令和4年6月24日～7月31日 回答数：445人(内、学生381人)

図書館をどれくらい利用していますか



利用目的を教えてください(複数回答)



雑誌への関係論文投稿

- 一瀬瞳、浜田久之、河野茂「学生のための大学図書館へ！-大学図書館利用者激減に対する長崎大学附属図書館の試み-」 図書館雑誌116(9) P.560-563 2022年9月
- 宮脇英俊「『図書パン』誕生のはなし」 図書館雑誌116(8) P.456-457 2022年8月
- 宮脇英俊「『図書パン』誕生：学生のための図書館へ、その一つの試み」 カレントアウェアネス-E No440 E2520 2022年8月4日

SNSによる情報発信

SNS種類	R4年度発信回数	フォロワー
ブログ	170回	--
ツイッター	757回	1017人
インスタグラム	286回	611人



R4年度利用数値目標達成状況

項目	目標	目標値	R4年度実績	達成状況
学生入館者数	R元年度の50%	256,992人	294,331人	+37,339人
学生貸出冊数	R3年度の5%増	58,867冊	48,032冊	-10,835冊
電子ブック利用回数	R3年度の5%増	4,984回	4,318回	-666回

令和4年度 附属図書館活動記録

学生用図書の実践及び利用促進

(1) 学生用図書の実践(令和4年度購入実績)

学生希望図書	997冊
シラバス掲載図書	567冊
教員推薦図書	1,222冊
収書専門委員会選定図書	153冊
図書館職員推薦図書	808冊
プラネタリーヘルス関連図書	35冊
その他(留学生/参考/継続)	605冊

(2) 電子ブックの購入

リモートアクセス可能な電子ブックを292冊購入

(3) 学生用図書の教員選書会実施

7月13日 経済学部分館

(4) 学生用図書の利用促進

【中央図書館展示】

4月 第80回「Let's get started! 新しいこと、始めよう」

6月 第81回「とっておきのビジュアルブック」

7月 第82回「この夏読みたい文庫・新書」

11月 第83回「ブックサプリの中身」

12月 特別企画「科学道100冊 2022」

1月 第84回(前半)「赤い本」

2月 第84回(後半)「緑の本」

・「フクロウ館長イチ推し本」

・「今日は何の日？」

その他、教員推薦図書展示等

【医学分館展示】

5月 「“はじめの一文”で出会う本」

9月 「自分を育てる 自分で育てる

～これからを生きるための一冊～」

11月 「2021年度貸出冊数ベスト50」

2月 「今、災害医療と国際協力を考える」

【経済学部分館展示】

4月 「新しい君へ」

4月 「経済学部分館へようこそ」

5月 「コミュニケーション」

6月 「自分らしく」

6月 「SDGsをめぐる世界を変えるための本」

7月 「他人事ではない戦争のこと」

8月 「夏こそチャレンジ！」

9月 「鉄道 -西九州新幹線開業記念-」

10月 「仕事の説明書 働くことを読む」

11月 「宇宙」

12月 「ランキング！」

1月 「恋/愛」

2月 「世界を見る目を養おう」

軽食用自動販売機稼働

4月1日 中央図書館・医学分館・経済学部分館の3館で
軽食用自販機稼働

医学分館・経済学部分館では、パンやお菓子(医学分館はR5.3.25から販売開始)、文房具なども販売。

オリジナル図書パン製作・販売

5月17日 経済学部分館の軽食用自動販売機にて、オリジナルあんパン「図書パン」販売開始 価格:130円(税込)

デジタルスタンプラリー

実施期間: 6月20日～7月3日

参加方法: デジタル端末で館内数カ所にある電子スタンプを集めて、カウンタースタッフに提示する。

特典: 図書館オリジナルうちわ、ボールペン

オープンキャンパス

7月16日

【中央図書館】

・図書館オリジナルうちわ配布

・フクロウ館長(ぬいぐるみ)との記念撮影コーナー設置

・生まれた日の新聞記事閲覧コーナー設置

【経済学部分館】

・自由見学・展示・シルエットクイズ

ブックハンティング、オンライン選書ツアー実施

【ブックハンティング】

11月1日～11日 メロ書店(中央図書館・医学分館)

生協文教店2階(中央図書館)

12月1日～11日 メロ書店(経済学部分館)

2月6日～10日 生協文教店2階(中央図書館)

【3館合同:オンライン選書ツアー】

11月1日～11日 LibrariE(紀伊国屋書店 電子ブック)

2月6日～19日 丸善雄松堂のWebサイト

<KNOWLEDGE WORKER>にて実施

古本募金(寄附金)

(1) 図書の購入(継続) 学生用図書40冊を購入し、中央図書館2階「古本募金コーナー」に配架

(2) 椅子の購入 ライブラリーラウンジの椅子を14脚購入

学生懇談会実施

中央図書館:2023年3月14日(学生参加者 6名)

ベストリーダー賞の表彰

1位:225冊(環境科学部2年)

2位:133冊(工学部4年)

3位:132冊(歯学部5年)

経済学部分館イベント

【経済学部分館改修1周年記念】

期間:6月1日～8月31日

- ・長崎の版画展
8月24日 講演会「長崎八景」
講師:中島 貴奈(教育学部准教授)
- ・「ワタシの押し本」見て、借り展
- ・分館クイズ
- ・総選挙！私の好きな座席
- ・6月23日 ベストリピーター表彰式
- ・スタンプラリー(6/20-7/3)
- ・7月7日 改修後入館者数3万人表彰式

【十三代目市川團十郎襲名記念】

期間:11月2日-12月15日

貴重資料浮世絵展示

新型コロナウイルス感染症への対応

- ・学外利用者の入館停止、予約による館外貸出(継続)
- ・体温計、パーティション、手指消毒剤の設置、CO2モニタ設置等、館内感染対策の実施
- ・入館時の検温と館内でのマスク着用ルールの変更
→個人の判断に委ねる
- ・閲覧座席数制限、グループ学習室の制限については、感染状況によって一部緩和→解除
- ・館内での飲食ルールの緩和

ラーニング・サポーターの活動(継続)

大学院生による学部生の学習や進路等に関する相談を実施。対面とオンラインの併用で相談受付

図書館報「和華蘭の窓」の発行

145号

テーマ:新入生歓迎号

- ・中央図書館館内案内
- ・長大生が使える図書館サービス
- ・本の森へようこそ～附属図書館長挨拶～
- ・学生選書・電子ブック貸出ランキング等

Webページリニューアル

【医学分館】

6月1日 医学分館Webページリニューアル
10月18日 貴重資料Webページリニューアル

【全館】

3月 附属図書館ホームページ 全面リニューアル

貴重資料の修復・複製

登録有形文化財ボードイン古写真アルバム(4点中2点)修復中(中央図書館)

Library Lovers' Nagasaki 2022の実施

長崎県内の国公私立大学図書館の図書館利用促進のキャンペーンに参加し、独自イベントを開催

実施期間:10月24日～11月20日

【3館共通】 図書館選書祭り

「ブックハンティング・電子ブック選書会」同時開催

【中央図書館】

- (1)クイズラリー「でじまくんからの手紙」
- (2)展示「ブックサブリ」
- (3)箔押しワークショップ「オリジナル葉を作ろう！」

【医学分館】

- (1)クイズラリー
「たのむわよ、おまがり〜ず！ひめ課長からのミッション」
- (2)展示「医学分館2021年度貸出ベスト」
- (3)医学分館オリジナルプレゼント

【経済学部分館】

- (1)長崎学クイズラリー
- (2)数珠つなぎ検索クイズ
- (3)展示「読書のススメ」

地域文化研究会の活動

【講演会】

- ・「平戸・出島 オランダ商館員の日本語習得とその禁止・許可をめぐる—17世紀を中心に—」

日時:2023年1月27日 13:30-15:30

場所:長崎歴史文化博物館

講師:ルディ・トート(多文化社会学部助教)

- ・「三井物産と唐通事」

日時:2023年2月28日 16:00-18:00

場所:長崎大学附属図書館多目的ルーム

講師:木山 実(関西学院大学商学部教授)

- ・「古写真」

日時:2023年3月1日 15:30-17:30

3月3日 15:00-17:00

場所:長崎大学附属図書館多目的ルーム

講師:谷 昭佳(東京大学史料編纂所 技術専門職員)

【グラバー図譜カレンダー】

卓上(2023年版、令和5年度版)、壁掛け(2023年版)カレンダーを製作・販売

【グラバー図譜原画展】

日時:12月2日～12月9日

場所:長崎大学附属図書館2階展示室

12/2「山口敦子教授が語るグラバー図譜」

施設概要

中央図書館

総面積 6,304㎡ 総座席数 785席



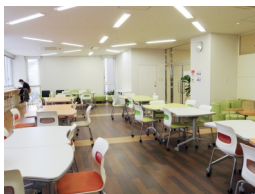
参考図書閲覧室



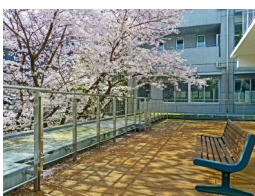
開架書架



メディアルーム



ライブラリーラウンジ



テラス



グループ学習室



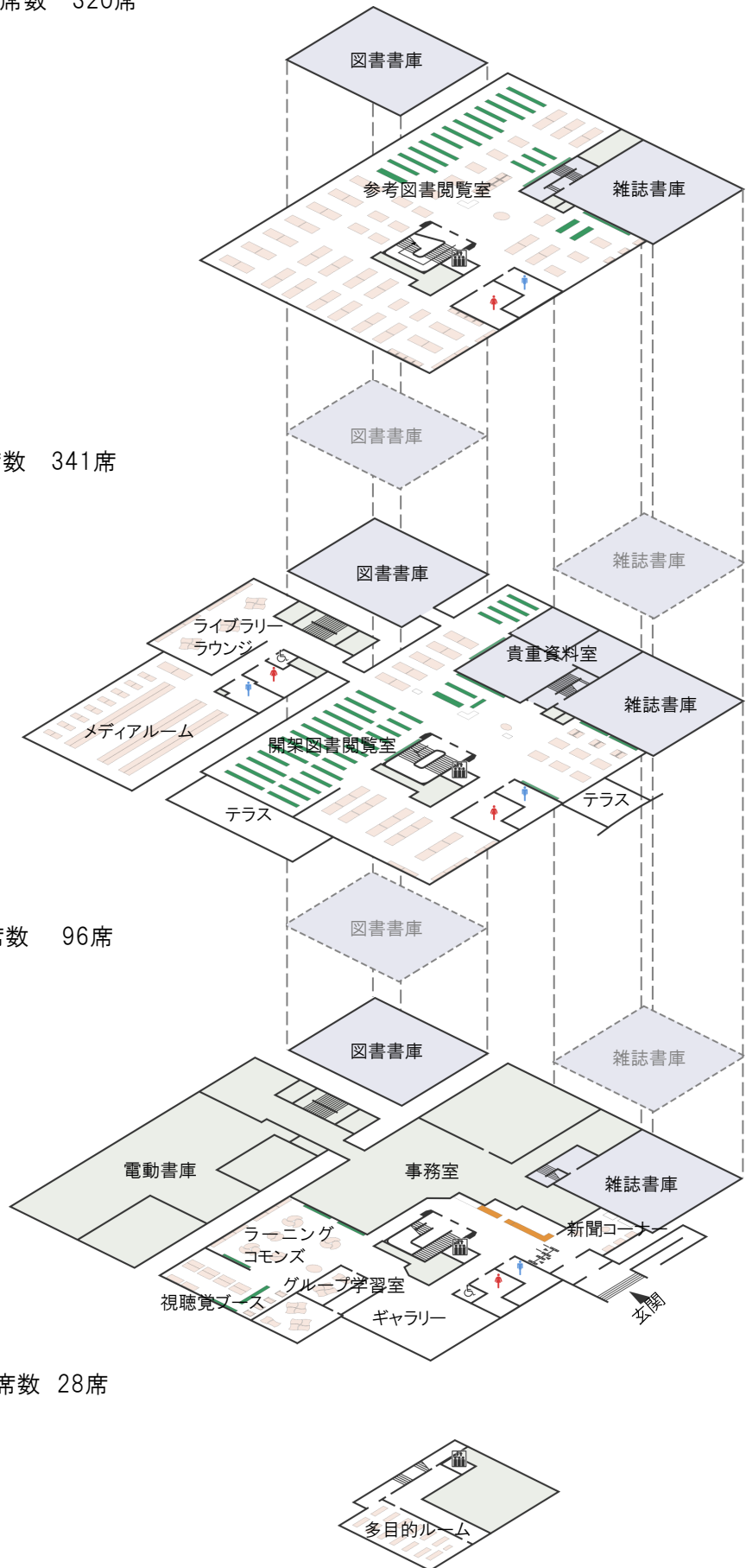
ギャラリー

3F 座席数 320席

2F 座席数 341席

1F 座席数 96席

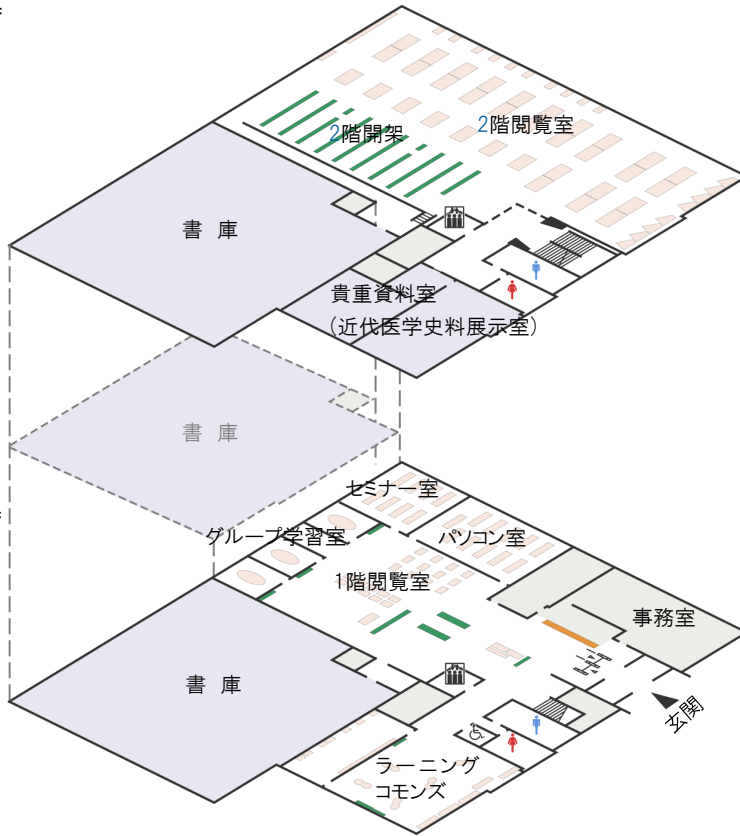
B1F 座席数 28席



医学分館

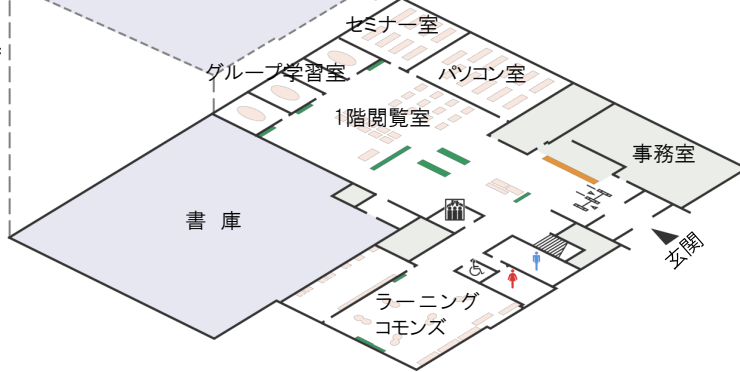
総面積 2,696㎡ 総座席数 316席

2F 座席数 174席



2階開架

1F 座席数 142席



1階ラーニングcommons

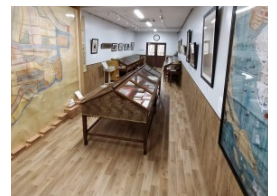
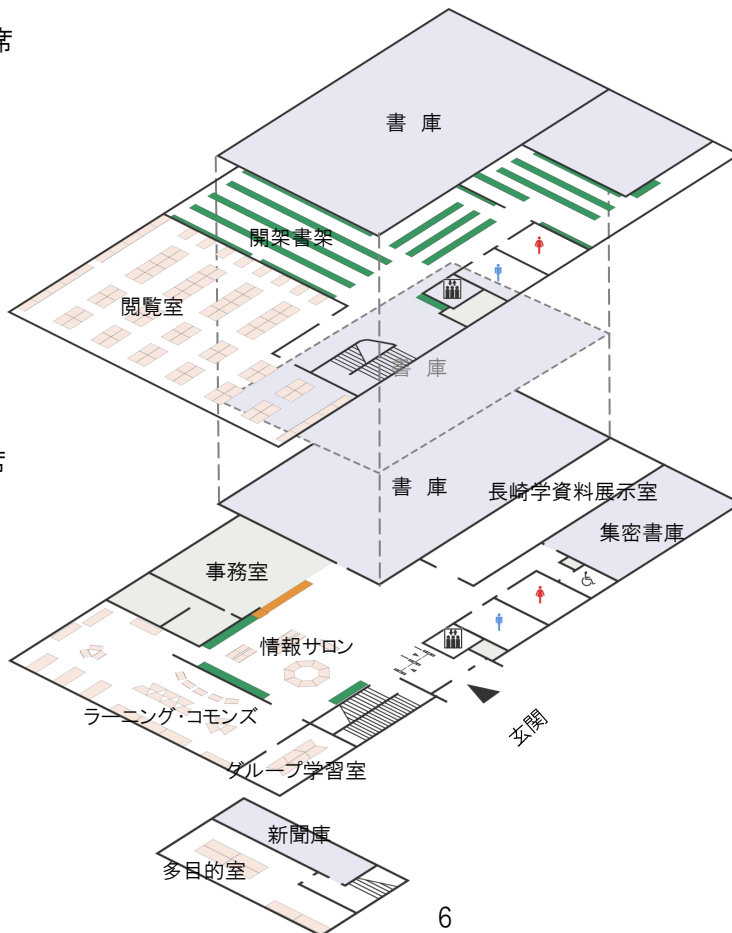


グループ学習室

経済学部分館

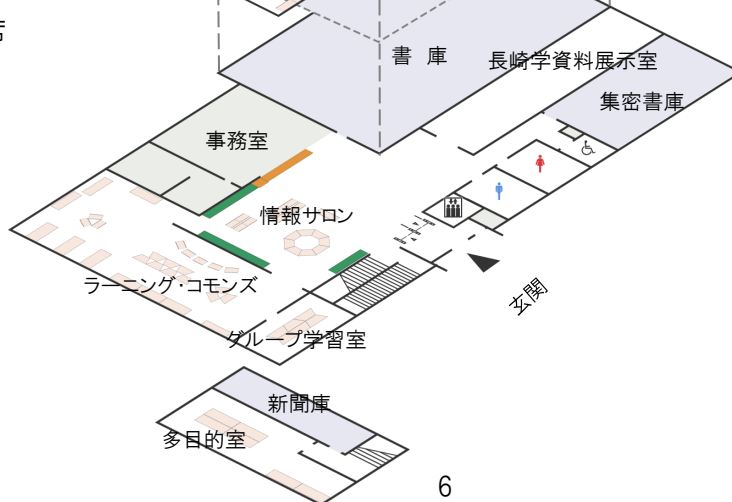
総面積 1,758㎡ 総座席数 225席

2F 座席数 113席



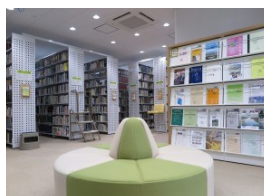
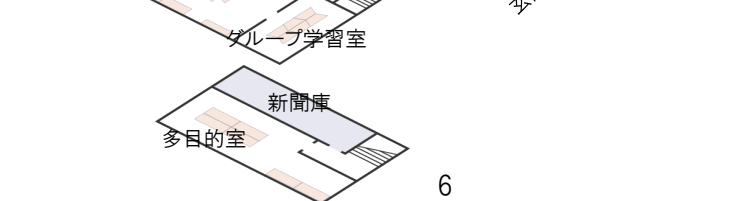
長崎学資料展示室

1F 座席数 92席



情報サロン

B1F 座席数 20席



開架書架

令和4年度 各種統計

蔵書数(令和5年4月1日現在)

館名	図書(冊)			雑誌(種)			電子ブック(種)	電子ジャーナル(種)
	和漢書	洋書	計	和文	欧文	計		
中央図書館	435,609	135,043	570,652	11,472	3,306	14,778		
医学分館	69,726	69,701	139,427	3,736	3,169	6,905		
経済学部分館	195,176	83,871	279,047	3,948	1,179	5,127		
計	700,511	288,165	989,126	17,679	7,255	24,934	20,431	23,346

※雑誌(種)の3館合計は重複数を除いた冊数を計上

受入数

館名	図書(冊)			雑誌(種)		
	購入	寄贈	計	購入	寄贈	計
中央図書館	2,719	778	3,497	229	521	750
医学分館	931	126	1,057	225	175	400
経済学部分館	921	560	1,481	200	352	522
計	4,571	1,464	6,035	628	1,077	1,635

※雑誌(種)の3館合計は重複数を除いた冊数を計上

利用状況

館名	開館日数	入館者数	貸出冊数	文献複写件数		現物貸借件数		レファレンス件数
				受付	依頼	受付	依頼	
中央図書館	345	223,647 (うち学外: 331)	43,530 (うち学外: 296)	418	696	317	319	2,893
医学分館	351	57,364 (うち学外: 22)	8,329 (うち学外: 0)	925	1,294	38	9	3,229
経済学部分館	348	29,156 (うち学外: 273)	6,651 (うち学外: 0)	73	111	53	48	1,227
計		310,167 (うち学外: 626)	58,510 (うち学外: 296)	1,416	2,101	408	376	7,349

※新型コロナウイルス感染拡大防止のため学内者のみ入館可能とした。数字はオープンキャンパス等の数

ガイダンス

館名	初年次セミナー		図書館ガイダンス	
	回数	人数	回数	人数
中央図書館	86	1,049	2	10
医学分館	24	240	6	304
経済学部分館	22	331	11	118
計	132	1,620	19	432

※新型コロナウイルス感染症対応のため
初年次セミナーはオンライン開催を含む

グループ学習室利用状況

館名	回数	人数
中央図書館	2,071	5,266
医学分館	1,577	4,150
経済学部分館	294	775
計	3,942	10,191

貴重資料利用許可件数

館名	件数
中央図書館	133
医学分館	9
経済学部分館	28
計	157

電子ジャーナル契約タイトル数 フルテキストダウンロード数

パッケージ名称	タイトル数	フルテキストダウンロード数
Academic OneFile	8,579	1,277
American Chemical Society (ACS)	64	70,802
American Society for Microbiology (ASM)	10	7,268
Annual Reviews	2	1,257
Cell Press	8	10,473
EBSCOhost: Business Source Premier	2,170	153
Elsevier Science Direct	2,263	262,183
JSTOR: Arts & Sciences Collection I+II	724	6,890
Medical Online Library	1,361	49,692
Nature Publishing Group	13	34,742
New England Journal of Medicine	1	11,519
Oxford University Press	238	22,008
ProQuest Health and Medical Complete	4,157	2,791
Rockefeller University Press	3	2,113
Science (AAAS)	1	6,736
Springer Link	2,264	76,084
Wiley Online Library	1,351	104,210

データベースアクセス数

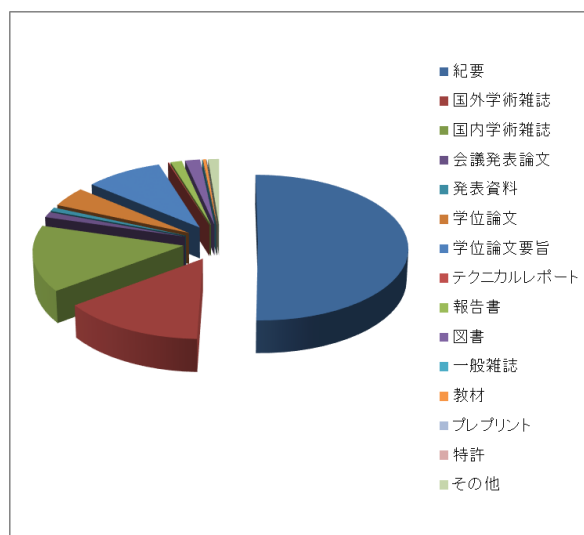
データベース名	アクセス数
Cochrane Library	1,570
eol	652
Japan Knowledge Lib	16,948
JCR(Journal Citation Reports)	7,901
SciFinder	86,419
Scopus	50,902
Westlaw Japan	674
朝日新聞クロスサーチ	27,826
医中誌 Web	54,915
今日の診療 Web	877
最新看護索引 Web	279
西日本新聞データベース	3,605
日経テレコン	16,480
ヨミダス歴史館	4,723

データベース講習会

講習会名	回数	人数
Scopus・Mendeley オンライン利用講習会	3	45

資料種別	登録数
紀要	14,115
国外学術雑誌	4,022
国内学術雑誌	4,106
会議発表論文	346
発表資料	245
学位論文	1,241
学位論文要旨	2,536
テクニカルレポート	36
報告書	370
図書	489
一般雑誌	13
教材	105
プレプリント	5
特許	1
その他	354
計	27,984

NAOSITEコンテンツ内訳 (令和5年4月1日現在)





主要コレクション

幕末・明治期日本古写真コレクション

中央図書館所蔵

1860～1890年代にかけて上野彦馬やフェリーチェ・ベアト等の写真家により日本各地で撮影された約7,700点のオリジナル写真。平成19年11月にオランダから入手したボードインコレクションは、平成21年7月に「ボードイン収集紙焼付写真」として国の登録有形文化財に登録された。



「長崎駅（現浦上駅）」



「長崎港」



「小島養生所と長崎市街地」



「茶道」

日本西部及び南部魚類図譜[グラバー図譜]

明治後期から昭和初期に、幕末の英国商人トーマス・ブレイク・グラバーの次男トーマス・アルバート・グラバー（日本名：倉場富三郎）が、長崎の魚市場に水揚げされた約600種の魚類を、5人の地元画家に肉筆写生させた全32集806図の色彩魚譜。



「タイワンガザミ」 画家：萩原魚仙



「シキシマハナダイ」 画家：小田紫星



「シイラ」 画家：長谷川雪香

ドイツ教育史コレクション

1750年から1870年にかけてプロイセン王国(ドイツ)で刊行された教育学関係文献集。第1部：著名な教育思想家の著作及び当時の教育制度に関する文献221点、第2部：当時の教育現場で使用された実務書91点で構成され、初版本を中心に収集。

日蘭文庫

オランダ語で書かれた図書約1,800点を中心に、日本語や英語の日蘭交流関係図書、オランダ商館関係文書(マイクロフィルムも含む)。平成24年、日蘭学会の解散に伴い、同学会所蔵資料を受贈した。

近代医学史関係資料

日本の西洋医学教育の父、ポンペ・ファン・メールデルフォールトが解剖学の講義に用いた「紙製解剖模型(キュンストレーキ)」や、阿蘭陀通詞榊林家の初代である榊林鎮山著「紅夷外科宗伝」、牛痘種痘の父オットー G.J. モーニッケがもたらした日本最古の「聴診器(聴胸器)」、正骨手杖が描かれた掛軸「正骨原」、100冊以上の明治期の手書の講義録など医学史に関係する各種資料。

医学分館所蔵

平成23年には長崎医学校の卒業生佐藤方朔の旧資料577点が子孫より寄贈された(佐藤方朔文庫)。



「聴胸器」



「解体新書」



「紅夷外科宗伝」

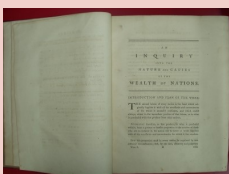


「キュンストレーキ」

武藤文庫

旧制長崎高等商業学校の教授だった武藤長蔵博士が収集・保存していた約1万冊の和洋図書並びに雑誌・小冊子類、及び約200点の各種資料。日蘭・日英貿易、幕末長崎関係史料及び経済学関係の古典など広範囲に及び、希少価値の高い書籍や絵画が含まれる。

経済学部分館所蔵



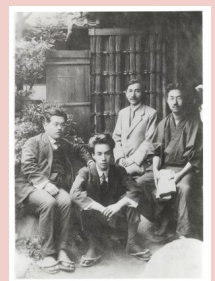
「国富論(初版)」



「長崎出島之図 川原慶賀画」



「VOCマーク入染付平皿」



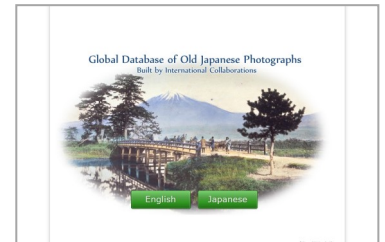
「芥川龍之介・菊池寛が長崎を訪れたときの記念写真」

電子化コレクション

長崎大学が所蔵する古写真や近代医学史関係資料、武藤文庫資料などをインターネットで公開
<https://www.lb.nagasaki-u.ac.jp/collection/ecolle/>

日本古写真グローバルデータベース（2021年3月公開）

長崎大学の古写真資料に加え、国内外の複数の協力機関の古写真を統合的に検索、検索結果をタイトルや同一原板などで系統立てて表示。



「日本古写真グローバルデータベース」

幕末・明治期日本古写真データベース（1998年6月公開）

「幕末・明治期日本古写真コレクション」から7,000点を超える画像を収録。
2021年3月リニューアル公開。これまで別のデータベースで公開してきた
ボードインコレクション、マンスフェルトアルバム、ポッターアルバムのデータも収録。



「幕末・明治期日本古写真データベース」

幕末・明治期日本古写真超高精細画像データベース（2002年5月公開）

「幕末・明治期日本古写真コレクション」の内、長崎の写真201点、
長崎を除く全国の写真300点を超高精細画像で公開。



「幕末・明治期日本古写真超高精細画像」

ボードイン講義録（2008年10月公開）

長崎大学が所蔵するボードイン関係文献を全文公開。

グラバー図譜データベース（1999年6月公開）

「日本西部及び南部魚類図譜」の806図全てをデータベース化し公開。

武藤文庫（2003年9月公開）

「武藤文庫」の目録および主要資料を電子化し公開。

近代医学史関係資料（2004年10月公開）

医学分館が所蔵する貴重資料を解説とともに紹介。

医学和漢古書目録（2005年11月公開）

医学分館が所蔵する和漢古書目録と、貴重資料の全文画像を公開。



「近代医学史関係資料」

ガラパゴス諸島画像データベース（2007年6月公開）

本学名誉教授伊藤秀三先生が撮影したガラパゴス諸島写真コレクション
約1300枚を公開。

近代黎明期翻訳本全文画像データベース（2008年8月公開）

附属図書館に所蔵する、幕末から明治初期に刊行された和漢翻訳本50点の
全文画像を公開。



「武藤文庫」

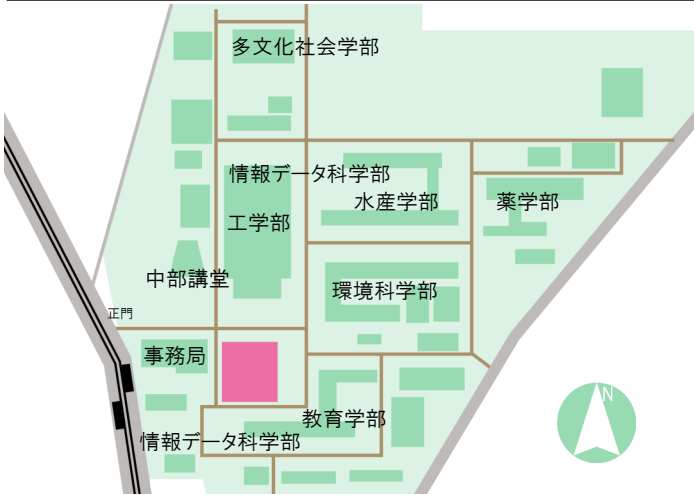
The Nagasaki Shipping List and Advertiser（2012年9月公開）

1861年から長崎の外国人居留地で発行された日本最初の近代的英字新聞の
原紙面（第3号～第28号）を公開。



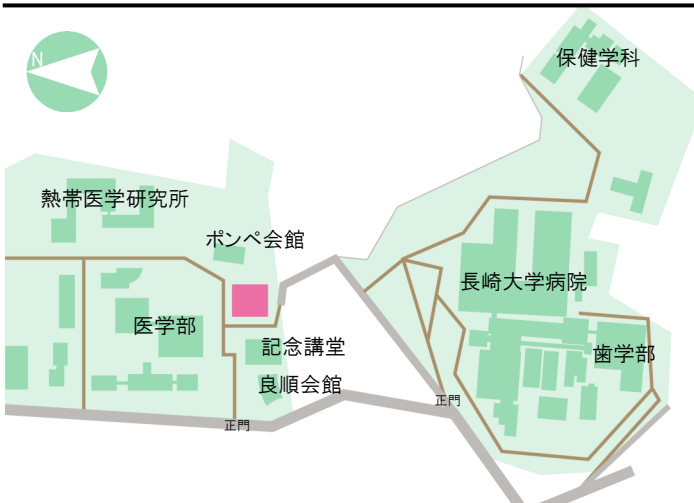
キャンパスマップ

文教地区(中央図書館)



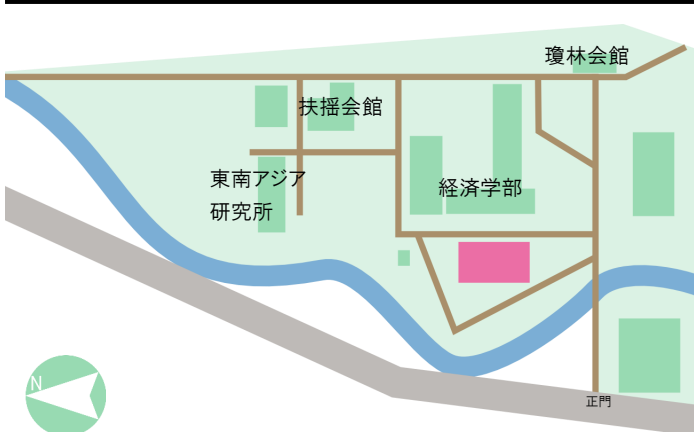
〒852-8521 長崎市文教町1-14
TEL:095-819-2193 FAX:095-819-2196

坂本地区(医学分館)



〒852-8523 長崎市坂本1丁目12-4
TEL:095-819-7014 FAX:095-819-7016

片淵地区(経済学部分館)



〒850-8506 長崎市片淵4丁目2-1
TEL:095-820-6309 FAX:095-820-6313

長崎大学附属図書館概要2023

編集・発行 長崎大学附属図書館
令和 5年 9月 1日発行

ホームページ <https://www.lb.nagasaki-u.ac.jp/>
メールアドレス library@ml.nagasaki-u.ac.jp