

北松浦半島の植物観察記録(9)

川内野 善 治¹⁾

Observation reports of plants in the Kitamatsuura District (9)

Yoshiharu KAWACHINO¹⁾

はじめに

北松浦半島(宇久島・平戸島・生月島を含む)の希少な植物, 分布が偏った植物, 減少が著しい植物について和名, 学名, 科名, 産地, 環境庁メッシュ番号, 個体数, 発見日もしくは再調査で確認した日付, 簡単な生育環境の順に記した。標本は作成せず写真記録のみとした。

シナミズニラ *Isoetes sinensis* Palmer (ミズニラ科)。2013年10月2日。佐世保市世知原町黒石(4929-76-11)

黒石溜め池の縁に2株が生育する。

ツルホラゴケ *Crepidomanes auriculatum* (Bl.) K. Iwats. (コケシノブ科) (図1)。2013年1月10日。佐世保市吉井町下直谷(4929-75-26) ; 2013年3月4日。佐世保市吉井町直谷(4929-75-36)

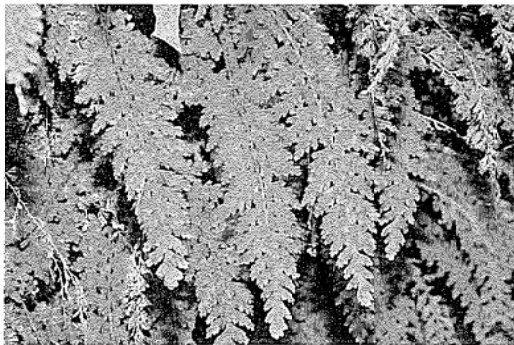


図1 ツルホラゴケ

共に比較的湿度の高い砂岩の崖に這っている。

エダウチホングウシダ *Lindsaea chieni* Ching (ホングウシダ科)。2013年1月12日。佐世保市吉井町直谷(4929-75-36) ; 2013年1月13日。佐世保市世知原町大田(4929-75-18) ; 2013年1月25日。佐世保市吉井町直谷(4929-75-35) ; 2013年1月25日。佐世保市吉井町前岳(4929-75-25)

共に林内の比較的湿度の高い砂岩の崖に生育している。

ホングウシダ *Lindsaea odorata* Roxb. (ホングウシダ科)。2013年1月22日。吉井町橋川内(4929-75-17) ; 2013年2月13日。世知原町太田(4929-75-09)

共に水のしたたる様な砂岩の崖地に生育する。

ハマホラシノブ *Sphenomeris biflora* (Kaulf.) Tagawa (ホングウシダ科) (図2)。2006年11月3日。佐世保市宇久町平(4929-71-22) ; 2007年9月24日。佐世保市宇久町野方(4929-71-51) ; 2013年9月5日。佐世保市俵ヶ浦町(4929-55-43)

宇久島ではホソバワダンと共に12株が生育。俵ヶ浦町では海岸の砂岩の崖地に3株が生育する。

ホウライシダ *Adiantum capillus-veneris* L. (ホウライシダ)。2013年10月14日。佐世保市吉井町

¹⁾〒859-6405 長崎県佐世保市世知原町開作427-5

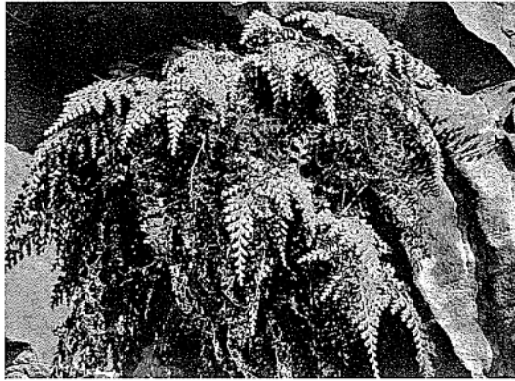


図2 ハマホラシノブ

橋川地 (4929-75-27)

水がしたたる砂岩の崖地2箇所群生する。

タキミシダ *Antrophyum obovatum* Bak. (シシラン科) (図3). 2014年9月13日. 佐世保市世知原町開作 (4929-66-83)

川沿いのスギ林内の砂岩上に16株が生育する。



図3 タキミシダ

コウザキシダ *Asplenium ritoense* Hayata (チャセンシダ科). 2013年04月22日. 佐世保市三川内町 (4929-56-47)

三川内町の谷間を流れる沢沿いの崖に小さいが2群落がある。

アオガネシダ *Asplenium wilfordii* Mett. ex. Ku-hn (チャセンシダ科). 2013年11月30日. 佐世保市桜木町 (4929-65-38)

山の田貯水池の余水吐けのやや湿った岩垣の隙間に3株が生育する。

オトコシダ *Arachniodes assamica* (Kuhn) O-hwi (オシダ科) (図4). 2013年1月29日. 佐世保市吉井町直谷 (4929-75-45)

スギ林内にミヤジマシダなどと1株が生育する。



図4 オトコシダ

ツクシヤブソテツ *Cyrtomium macrophyllum* var. *tukusicola* (Tagawa) Tagawa (オシダ科). 2013年1月12日. 佐世保市吉井町直谷 (4929-75-15) 小河川の側に1株が生育する。

ナチクジャク *Dryopteris decipiens* (Hook.) O.Ktze. (オシダ科) (図5). 2013年5月30日. 平戸市志々伎町 (4929-63-95)

礫岩の北側の林内に5株が生育する。



図5 ナチクジャク

オオクジャクシダ *Dryopteris dickinsii* (Fr. et. Sav.) C.Chr. (オシダ科) (図6). 2013年10月1日. 佐世保市世知原町北川内 (4929-76-11) スギ林内の比較的湿った場所にイノデなどと一緒に12株が生育する。



図6 オオクジャクシダ

ヌカイタチシダモドキ *Dryopteris indusiata* (Makino) Makino et Yamam. ex Yamam. (オシダ科). 2005年4月26日, 佐世保市吉井町直谷 (4929-75-35) ; 2013年6月7日北松浦郡佐々町八口免董岳付近 (4929-65-83) 吉井町では直谷城跡に, 佐々町ではスギ林内にそれぞれ1株が生育する.

ツヤナシイノデ *Polystichum ovato-paleaceum* (Kodama) Kurata (オシダ科). 2013年3月9日, 佐世保市世知原町国見山 (4929-66-84) (30) ; 2014年5月6日, 佐世保市世知原町国見山 (4929-66-75) (10)

いずれもスギ林内にまとまって生育する.

アミシダ *Stegnogramma wilfordii* (Hook.) J.sm. (ヒメシダ科) (図7). 2013年1月23日, 佐世保市吉井町直谷 (4929-75-36) (6) ; 2013年6月5日, 佐世保市吉井町前岳 (4929-75-26) (12) 二次林内の比較的湿った場所に生育する.



図7 アミシダ

ヒメカナワラビ *Polystichum tsus-simense* (H-ook.) J.Smith. (オシダ科) 2013年10月22日, 佐世保市下の原町 (4929-56-66) (4) ; 2013年10月15日, 佐世保市塩浸町 (4929-56-76) (3)

いずれも川沿いの比較的乾燥した崖地に生育.

イブキシダ *Thelypteris esquirolii* (Christ) C-hing var. *glabrata* (Christ) K.Iwats. (ヒメシダ科). 1997年11月24日, 佐世保市世知原町太田 (4929-75-09) (20) ; 2004年12月11日, 佐世保市吉井町踊瀬 (4929-65-16) (10) ; 2013年1月13日, 佐世保市世知原町大田 (4929-75-18) (5) ; 2013年10月15日 ; 2013年10月22日, 佐世保市下の原町 (4929-56-65) (5)

いずれも出水時には水に浸かるような川岸の岩上に生育する.

ノコギリヘラシダ × *Diplazium tomitaroamum* (Masamune) Nakaike (オシダ科)

2013年1月22日, 吉井町橋川内 (4929-75-17) (2)

本種はヘラシダとナチシケシダとの雑種. 本生育地にはナチシケシダ6倍体とヘラシダが多い.

イワヤナギシダ *Loxogramme salicifolia* (Ma-kino) Makino (ウラボシ科). 2013年3月11日, 佐世保市世知原町開作 (4929-66-84) (10) ; 2013年3月12日, 佐世保市三川内町 (4929-56-47) (15)

世知原町では佐々川沿いの砂岩上に, 三川内町でも沢沿いの砂岩上に生育する.

カヤ *Torreya nucifera* Sieb.et Zucc. (イチイ科). 2013年3月9日, 佐世保市世知原町国見山 (4929-66-84)

国見山の国有林はほとんどがスギとヒノキに置き換えられている. 僅かに残ったアカガシ優占の二次林内に3株が生育している.

キイレツチトリモチ *Balanophora tobiracola* Makino (ツチトリモチ科). 2012年11月7日, 佐世保市黒島 (4929-54-61) ; 2013年1月6日, 佐

世保市伊島 (4929-54-92)

黒島はイノシシの掘り返しが酷く、長崎県生物学会誌No48 (1997) で報告した場所は5年以上発生しない。ここから離れた場所で新しい生息地が見つかった。

伊島も黒島もハマヒサカキにのみ寄生している。伊島での発見により北限が更新された。

タイリンアオイ *Asarum asaroides* (Morr. et Decne.) Makino (ウマノズクサ科)。2013年5月4日。佐世保市世知原町赤木場 (4929-66-84) (30) ; 2013年4月15日。佐世保市鹿町船の村 (4929-74-19) (15) ; 2014年5月16日。佐世保市小佐々町西川内 (4929-64-87) (4)

ツクヌキオトギリ *Hypericum sampsoni* Ha-nce (オトギリソウ科)。2013年4月22日。佐世保市三川内町 (4929-56-47)
林道脇の湿り気の多い場所に10株程が生育している。

ウンゼンマンネングサ *Sedum polytrichoides* Hemsl. (ベンケイソウ科) 2013年5月2日。平戸市中津良町 (4929-63-72)
岩礫地に小群落がある。

ネコノメソウ *Chrysosplenium grayanum* Maxim. (ユキノシタ科) (図8)。2005年4月26日。佐世保市吉井町 (4929-75-35) ; 2005年5月5日。佐世保市世知原町赤木場 (4929-76-23) ; 2013年6月23日。佐世保市世知原町赤木場 (4929-

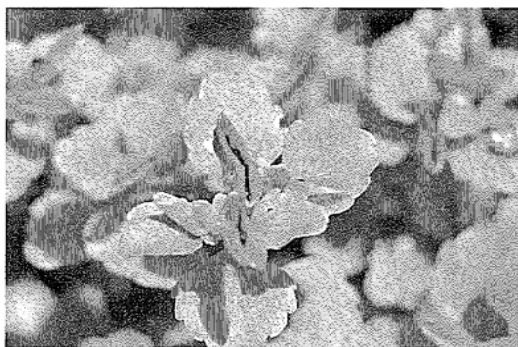


図8 ネコノメソウ

76-23)

いずれも水のしみ出す場所に群落を作っている。

ウメバチソウ *Parnassia palustris* L. (ユキノシタ科)。佐世保市世知原町上野原 (4929-66-70) 以前生育していた草原は草刈りがされなくなり、消えてしまったが、ここから少し離れた場所で草刈りが良く行われている水田の土手に生育している。

イワガサ *Spiraea blumei* G. Don (バラ科) (図9)。2012年5月27日。平戸市志々伎町 (4929-63-95) (5) ; 平戸市中津良町2013年5月2日 (4929-63-72) (20)

イブキシモチは日当たりの良い場所に生えるが、イワガサは多少とも日陰に生える。また、イワガサは若枝や葉裏に毛の無いことから区別できる。



図9 イワガサ

タチバナ *Citrus tachibana* (Makino) Tanaka (ミカン科) 2012年5月27日。平戸市志々伎町 (4929-63-72)

1株が林内に生育する。黄色く熟した果実が数個なっていた。

アワブキ *Meliosma myriantha* Sieb.et.Zucc. (アワブキ科)。2012年5月13日。佐世保市戸ヶ倉町 (4929-66-34)

北松浦半島の植物観察記録(1)で報告した株は既に枯死している。戸ヶ倉町の2次林内に3株が

生育している。

オオクマヤナギ *Berchemia magna* (Makino) Koidz.
(クロウメモドキ科)。2014年12月15日。佐世保市世知原町開作 (4929-66-83) (3)
二次林の三箇所で樹木に絡まっている。

ツクシトウキ *Angelica pseudo-shikokiana* Kitagawa (セリ科) 2013年5月2日。平戸市中津良町 (4929-63-72)
岩礫地に2株生育。

アキノギンリョウソウ *Monotropa uniflora* L. (イチヤクソウ科) (図10)。2013年8月24日。佐世保市世知原町西ノ岳 (4929-66-74)
アカガシ優占林の二次林の林縁に2群落がある。

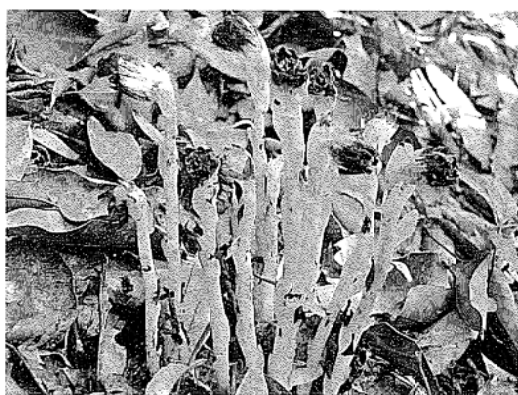


図10 アキノギンリョウソウ

カミガモソウ *Gratiola fluviatilis* Koidz. (ゴマノハグサ科)。2013年10月1日。佐世保市世知原町赤木場 (4929-76-12) ; 2013年11月13日。佐世保市世知原町平川原 (4929-66-72)
二箇所共に何度も調査をした林内の湿地であるが、これまで気がつかなかった。イノシシの掘り返しにあってはいるが、個体数は二箇所共に100株を越している。2014年にも両生育地で確認した。

ミミカキグサ *Utricularia bifida* L. (タヌキモ科)。2010年7月3日。佐世保市鹿町町 (4929-75-09)

日当たりの良い小さな湿地内にムラサキミミカキグサと混生している。

ムラサキミミカキグサ *Utricularia yakusimensis* Masam. (タヌキモ科) 2010年7月10日。佐世保市鹿町町 (4929-75-09)
日当たりの良い小さな湿地内にミミカキグサと混生している。

ヒメヒゴタイ *Saussurea pulchella* Fisch. (キク科)。2008年11月1日。佐世保市世知原町開作 (4929-66-82)。
草原内に15株ほどが生育している。

ウスゲタマブキ *Parasenecio farfarifolius* Sieb.-old. et Zucc. (キク科)
23年10月1日。佐世保市世知原町国見山 (4929-66-03)。
スギの伐採跡地に20株程が生育している。

チョウセンノギク *Chrysanthemum zawadskii* var. *latilobum* Kitami (キク科) 2013年5月2日平戸市中津良町 (4929-63-72)
岩礫地に3群が生育する。

カセンソウ *Inula salicina* L. var. *asiatica* Kit-am. (キク科)。2012年10月23日。佐世保市鹿町町 (4929-75-09)
灌漑用溜め池の岸に1株が生育している。以前は十数株あったが、次第に減少した。

ヒメイズイ *Polygonatum humile* Fischer (ユリ科)。2009年4月29日。松浦市志佐町栢木免 (4929-75-47)
草原内に10数株が生育。丈は25~30cmである。

ムジナノカミソリ近似種 *Lycoris sanguinea* var. *koreana* (ヒガンバナ科)。2003年9月20日。佐世保市世知原町上野原 (4929-66-80) ; 2007年9月22日。佐世保市宇久町大久保 (4929-70-37) ; 2007年9月22日。佐世保市宇久町本飯良 (4929-70-27) ; 2008年4月13日。佐世保市宇

久町太田江 (4929-70-49)

キツネノカミソリやムジナノカミソリより開花が遅く9月の上旬から中旬にかけて咲く。



図11 ムジナノカミソリ近似種

ハイチゴザサ *Isachne nipponensis* Ohwi (イネ科) 23年10月1日、2013年10月1日、佐世保市世知原町赤木場 (4929-76-12) ; 2013年10月2日、佐世保市世知原町黒石 (4929-76-11) 林内の湿地に小群落を作っている。

マイヅルテンナンショウ *Arisaema heterophyllum* Blume *Heteroarisaema heterophyllum* Nakai (サトイモ科) (図12)。

2005年6月18日、佐世保市吉井町(4929-65-97)。五臓池は梅雨時や大雨時にのみ水が溜まる。本種は湛水期にもほとんど水の来ない林縁に生えている。



図12 マイヅルテンナンショウ

ナツエビネ *Calanthe reflexa* Maxim.(ラン科)。2013年8月19日。佐世保市世知原町国見山 (4929-66-84) (7)

国見山はほとんどが植林地化されており、生育

環境が少ない上に採取圧も非常に高い。

セッコク *Dendrobium moniliforme* (L.) Sw.(ラン科)。2012年9月1日。佐世保市世知原町開作 (4929-66-83)

棚田の石崖に5株が生育している。

タシロラン *Epipogium roseum* (D.Don) Lindl.(ラン科)。2013年7月1日。佐世保市松瀬町(4929-65-59)

スタジイ優占の二次林の林縁に30株程が生育している。

ナヨテンマ *Gastrodia elata* Blume (ラン科)

(図13)。2011年6月26日。佐世保市吉井町 (4929-65-97)

スギ林内に毎年10株程度が発生する。



図13 ナヨテンマ

クロヤツシロラン *Gastrodia pubilabiata* Y. S-awa (ラン科)。2010年10月17日。佐世保市小佐々町 (4929-64-78)。二次林の比較的暗い場所に生育。アキザキヤツシロランとは唇弁の両脇に毛があることで区別できる。

ダイサギソウ *Habenaria dentata* (Sw.) Schltr.(ラン科)。2011年9月17日。佐世保市江迎町(4929-75-54)

小規模な草原内に3株が生育しているが、最近草刈りが行われなくなり、今後が気がかりである。

カゲロウラン *Zeuxine agyokuana* Fukuy. (ラン科). 2010年10月9日. 佐世保市江迎町奥川内 (4929-75-63)
白岳の麓のスギ林の林縁に5株が生育している.

フウラン *Neofinetia falcata* (Thunb.) (ラン科). 2012年9月25日. 佐世保市世知原町木浦原 (4929-75-29). 2010年11月15日. 佐世保市世知原町太田 (4929-75-18)
オガタマノキとカキノキに着生している.

ガンゼキラン *Phaius flavus* Blume (ラン科) 2013年3月6日. 佐世保市三川内町. (4929-56-47)
川沿いの斜面に葉に黄色い斑が入った2群が生育している.

マイサギソウ *Platanthera mandarinorum* Re-ichb. fil. var. (ラン科). 2006年6月24日. 佐世保市世知原町開作 (4929-66-32)
毎年野焼きが実施されているススキ優占の草原内に生育している.

トキノウ *Pogonia japonica* Rehb. fil. (ラン科) (図14). 2010年6月19日. 佐世保市鹿町町 (4929-75-09)
日当たりの良い小さな湿地の縁に30株程度が生育している.



図14 トキノウ

ウキゴケ *Riccia fluitans* complex (ウキゴケ科). 2010年5月7日. 佐世保市江迎町根引 (4929-75-71); 2012年6月10日. 佐世保市世知原町開作 (4929-66-82)

江迎町・世知原町共に水田の用水路に生育している.

イチョウウキゴケ *Ricciocarpus natans* (L.) C-orda (ウキゴケ科). 2010年5月7日. 佐世保市江迎町栗越 (4929-75-82)
溜め池内に沢山生育している.

文 献

- 佐竹義輔・大井次三郎・北村四郎・亘理俊次・富成忠夫 2000. 日本の野生植物 草本Ⅰ 単子葉類. 平凡社
- 佐竹義輔・大井次三郎・北村四郎・亘理俊次・富成忠夫 2000. 日本の野生植物 草本Ⅱ 離弁花類. 平凡社
- 佐竹義輔・大井次三郎・北村四郎・亘理俊次・富成忠夫 2000. 日本の野生植物 草本Ⅲ 合弁花類. 平凡社
- 佐竹義輔・亘理俊次・富成忠夫・原寛 1999. 日本の野生植物 木本Ⅰ. 平凡社
- 佐竹義輔・亘理俊次・富成忠夫・原寛 1999. 日本の野生植物 木本Ⅱ. 平凡社
- 岩槻邦男 1995. 日本の野生植物 シダ. 平凡社
- 倉田悟・中池敏之 2004. 日本のシダ植物図鑑. 東京大学出版会