

〔1〕学生の健康診断

健康診断・調査項目

項 目		1年次	2年次	3年次	4年次	5年次	6年次	摘 要		
定 期 健 康 診 断	計	身長・体重	●	●	●	●	●			
		体脂肪率	●	●	●	●				
	測	検 尿	●	▲	▲※	●	▲	▲★	尿蛋白・尿糖・潜血	
		胸部X線撮影 (間 接)	●	●	●	●	●	●		
	検	血 圧	●	●	●	●	●	●		
		血液検査	●	▲	▲	▲	▲		肝機能・血清脂質・貧血	
	査	視 力	●		※	●		★		
		眼 科	●							
	診	耳 鼻 科	●	▲	▲	▲				
		歯 科	●						う蝕・歯周疾患・不正咬合	
		内 科	内 科	●	▲	※	●	▲	★	
			皮 膚 科	●						アトピー性皮膚炎 皮膚科疾患
		精神衛生相談	●							
特別健康診断	夏期水泳実習健康診断（教育学部） スポーツ大会等参加のための健康診断 放射線業務従事者健康診断 HBs 抗原・抗体検査									
調査	休・退学・留年の実態調査									

※医療短大

★歯学部

●全員対象の検診項目

▲要観察者及び受診希望者の検診項目

1. 学生の定期健康診断

1) 受 検 率

学生定期健康診断受検率

学部	学年 性別	1			2			3			4			5			6			合 計		
		対象者	受検者	受検率	対象者	受検者	受検率	対象者	受検者	受検率	対象者	受検者	受検率	対象者	受検者	受検率	対象者	受検者	受検率	対象者	受検者	受検率
教育学部	男	137	135	98.5	142	33	23.2	132	116	87.9	182	105	55.5							593	389	65.6
	女	261	260	99.6	249	110	44.2	257	247	96.1	266	216	81.2							1,033	833	80.6
	計	398	395	99.2	391	143	36.6	389	363	93.3	448	321	70.8							1,626	1,222	75.2
経済学部	男	208	208	100	222	12	5.4	232	11	4.7	324	164	50.6							986	395	40.1
	女	111	110	99.1	87	25	28.7	88	8	9.1	74	49	66.2							360	192	53.3
	計	319	318	99.7	309	37	12.0	320	19	5.9	398	213	53.0							1,346	587	43.6
医学部	男	60	60	100	76	22	28.9	69	21	30.4	80	27	33.8	60	13	21.7	57	29	50.9	402	172	42.8
	女	40	40	100	38	1	2.6	20	6	30.0	33	3	9.1	38	2	5.3	30	16	53.3	199	68	34.2
	計	100	100	100	114	23	20.2	89	27	30.3	113	30	26.5	98	15	15.3	87	45	51.7	601	240	39.9
歯学部	男	29	28	96.6	36	19	52.8	40	7	17.5	30	0		31	30	96.8	36	36	100	202	120	59.4
	女	31	31	100	26	9	34.6	25	0		30	0		25	25	100	24	22	91.7	161	87	54.0
	計	60	59	98.3	62	28	45.2	65	7	10.8	60	0		56	55	98.2	60	58	96.7	363	207	57.0
薬学部	男	42	40	95.2	21	11	52.4	26	10	38.5	46	37	80.4							135	98	72.6
	女	46	44	95.7	58	24	41.4	54	29	53.7	46	46	100							204	143	70.1
	計	88	84	85.5	79	35	44.3	80	39	48.8	92	83	90.2							339	241	71.1
工学部	男	405	400	98.8	410	66	16.1	445	58	13.0	690	194	28.1							1,950	718	36.8
	女	38	38	100	49	9	18.4	43	3	7.0	51	26	51.0							181	76	42.0
	計	443	438	98.9	459	75	16.3	488	61	12.5	741	220	30.5							2,131	794	37.3
水産学部	男	75	75	100	67	0		73	0		119	69	58.0							334	144	43.1
	女	51	51	100	54	0		43	0		35	29	82.9							183	80	43.7
	計	126	126	100	121	0		116	0		154	98	63.6							517	224	43.3
医療短大	男	17	16	94.1	17	15	88.2	13	2	15.4										47	33	70.2
	女	104	103	99.0	108	83	76.9	105	74	70.5										317	260	82.0
	計	121	119	98.3	125	98	78.4	118	76	64.4										364	293	80.5
合 計	男	973	962	98.9	991	178	18.0	1,030	225	21.8	1,471	596	40.2	91	43	47.3	93	65	69.9	4,649	2,069	44.5
	女	682	677	99.3	669	261	39.0	635	367	57.8	535	369	69.0	63	27	42.9	54	38	70.4	2,638	1,739	65.9
	計	1,655	1,639	99.0	1,660	439	26.4	1,665	592	35.6	2,006	965	47.9	154	70	45.5	147	103	70.1	7,287	3,808	52.3

大学院・専攻科学生定期健康診断受検率

科 別		対 象 者	受 検 者	受 検 率 %
教 育 学 研 究 科	男	31	8	25.8
	女	24	10	41.7
	計	55	18	32.7
経 済 学 研 究 科	男	23	0	
	女	9	3	33.3
	計	32	3	9.4
医 学 研 究 科	男	185	46	24.9
	女	39	14	35.9
	計	224	60	26.8
歯 学 研 究 科	男	24	7	29.2
	女	18	11	61.1
	計	42	18	42.9
薬 学 研 究 科	男	66	37	56.1
	女	48	29	60.4
	計	114	66	57.9
工 学 研 究 科	男	236	60	25.4
	女	16	6	37.5
	計	252	66	26.2
水 産 学 研 究 科	男	45	37	82.2
	女	22	19	86.4
	計	67	56	83.6
海 洋 生 産 科 学 研 究 科	男	88	37	42.0
	女	9	5	55.5
	計	97	42	43.3
水 産 専 攻 科	男	6	4	66.7
	女	0		
	計	6	4	66.7
医 療 短 大 専 攻 科	男	0		
	女	20	20	100
	計	20	20	100
合 計	男	704	236	33.5
	女	205	117	57.1
	計	909	353	38.8

2) 身長・体重・肥満度・体脂肪率

学年別平均値

男 子

学年	受 検 者	平均年齢	身長*(cm)	体重*(kg)	BMI*	肥満度*(%)	体脂肪率*(%)
1	962	18.6	170.9±5.4	63.7±10.0	21.8±3.1	99.1±14.1	17.4±5.1
2	178	20.3	171.5±6.0	62.9±8.7	21.4±2.5	97.1±11.2	17.1±4.3
3	225	20.9	172.0±6.2	63.1±8.8	21.3±2.7	96.9±12.0	16.9±4.6
4	596	21.9	171.5±5.5	63.5±8.8	21.6±2.6	98.1±12.0	17.3±4.3
5	43	24.0	172.4±5.6	65.9±7.1	22.2±2.1	100.7±9.7	
6	65	25.5	170.2±5.4	64.5±7.2	22.3±2.6	101.3±11.9	
計	2,069	20.3	171.2±5.6	63.6±9.3	21.7±2.9	98.5±13.0	17.3±4.7

女 子

学年	受 検 者	平均年齢	身長*(cm)	体重*(kg)	BMI*	肥満度*(%)	体脂肪率*(%)
1	677	18.5	158.3±5.0	51.9±6.4	20.7±2.3	98.5±10.7	25.4±4.7
2	261	19.5	158.6±5.7	51.9±6.5	20.6±2.3	96.2±42.4	24.1±5.0
3	367	20.3	158.8±5.7	51.0±6.7	20.2±2.4	91.9±11.1	23.5±5.3
4	369	21.5	158.9±5.4	51.0±6.7	20.2±2.3	91.7±10.3	22.5±5.3
5	27	23.5	157.0±4.6	49.4±5.5	20.0±1.7	91.1±7.6	
6	38	23.6	157.2±5.0	50.0±6.0	20.2±2.1	91.8±9.6	
計	1,739	19.9	158.5±5.3	51.4±6.5	20.5±2.3	95.1±19.4	24.2±5.2

* Mean±SD

肥満度はBMI (体重/身長²) が22となる体重を基準とした。
体脂肪率はTBF-202 (BIA法) にて測定

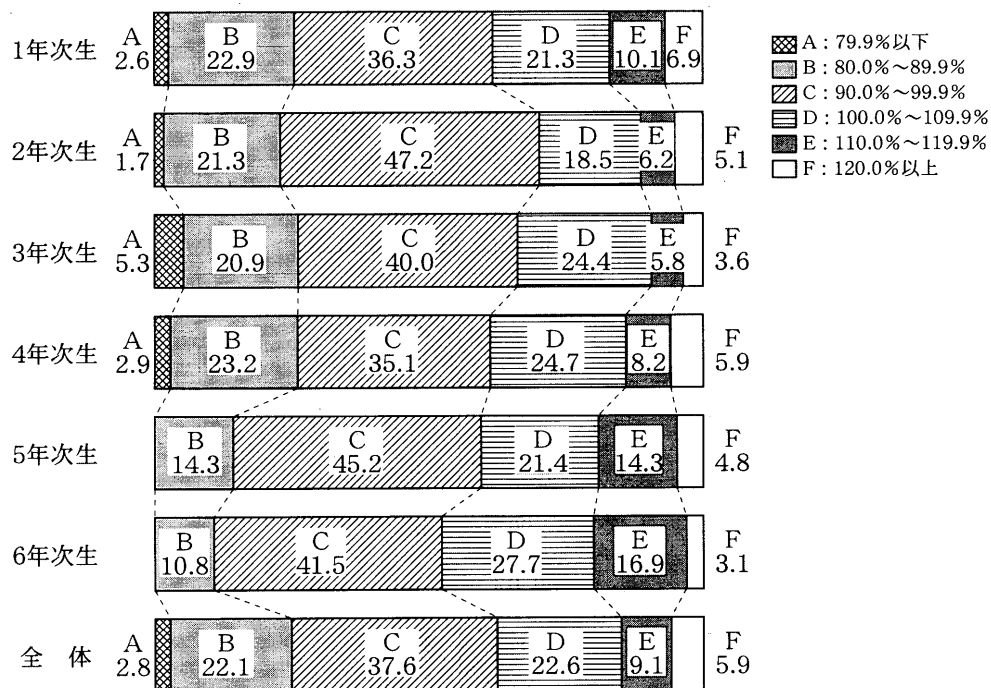
肥満度の分布

学 年	性 別	受 検 者	肥 満 度 (%)									
			69.9 以下	70.0 ~79.9	80.0 ~89.9	90.0 ~99.9	100.0 ~109.9	110.0 ~119.9	120.0 ~129.9	130.0 ~139.9	140.0 ~149.9	150.0 以上
1	男	960		25	220	348	204	97	24	26	6	10
				2.6	22.9	36.3	21.3	10.1	2.5	2.7	0.6	1.0
	女	676	2	11	127	261	177	78	11	9		
			0.3	1.6	18.8	38.6	26.2	11.5	1.6	1.3		
2	男	178		3	38	84	33	11	5	2	2	
				1.7	21.3	47.2	18.5	6.2	2.8	1.1	1.1	
	女	261	2	14	86	96	47	12	1	1	1	1
			0.8	5.4	33.0	36.8	18.0	4.6	0.4	0.4	0.4	0.4
3	男	225		12	47	90	55	13	4		3	1
				5.3	20.9	40.0	24.4	5.8	1.8		1.3	0.4
	女	367	2	37	126	134	46	15	5	2		
			0.5	10.1	34.3	36.5	12.5	4.1	1.4	0.5		
4	男	595	1	16	138	209	147	49	24	9		2
			0.2	2.7	23.2	35.1	24.7	8.2	4.0	1.5		0.3
	女	369	3	33	138	139	39	10	5	1	1	
			0.8	8.9	37.4	37.7	10.6	2.7	1.4	0.3	0.3	
5	男	42			6	19	9	6	2			
					14.3	45.2	21.4	14.3	4.8			
	女	25			12	9	4					
					48.0	36.0	16.0					
6	男	65			7	27	18	11	1			1
					10.8	41.5	27.7	16.9	1.5			1.5
	女	37		2	17	11	5	2				
				5.4	45.9	29.7	13.5	5.4				
計	男	2,065	1	56	456	777	466	187	60	37	11	14
			0.04	2.7	22.1	37.6	22.6	9.1	2.9	1.8	0.5	0.7
	女	1,735	9	97	506	650	318	117	22	13	2	1
			0.5	5.6	29.2	37.5	18.3	6.7	1.3	0.7	0.1	0.1

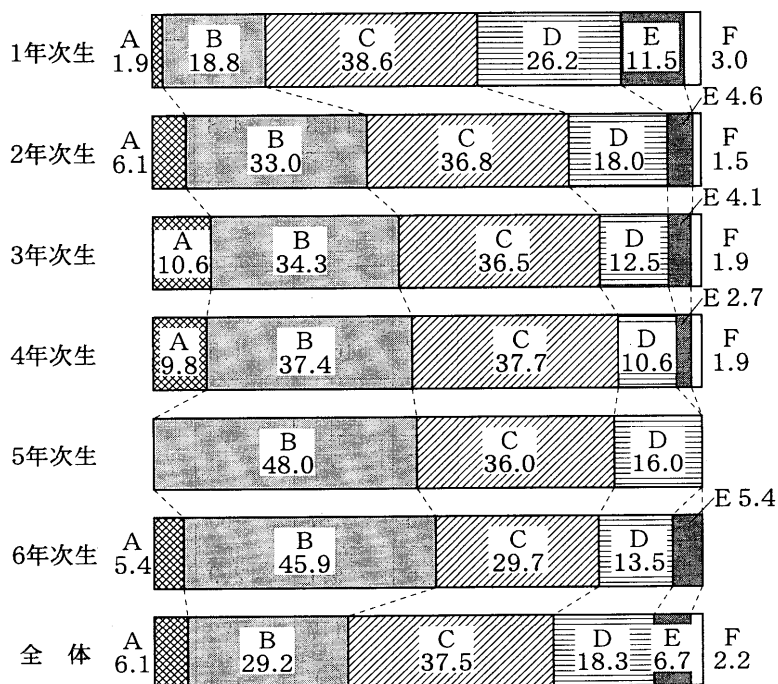
上段は人数 下段は%

肥満度分布

男子



女子

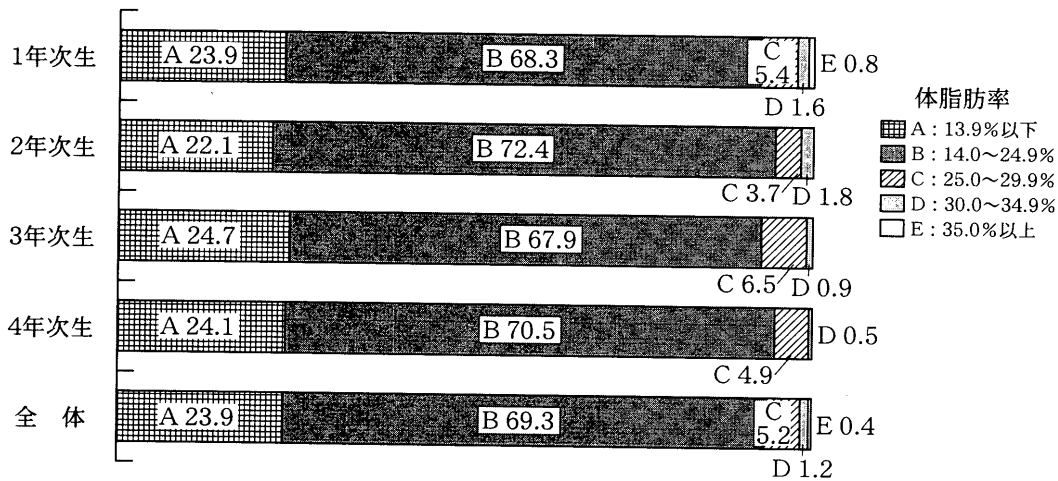


体脂肪率の分布

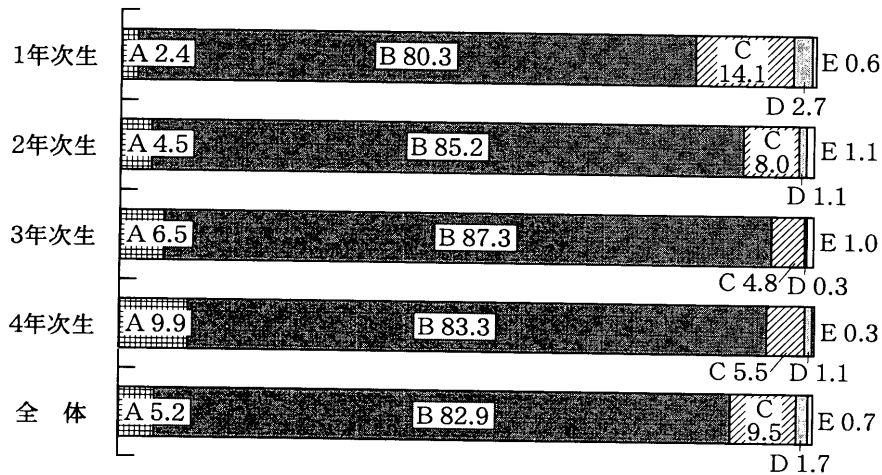
学年	性別	受検者	体 脂 肪 率 (%)									
			9.9 以下	10.0 ~14.9	15.0 ~19.9	20.0 ~24.9	25.0 ~29.9	30.0 ~34.9	35.0 ~39.9	40.0 ~44.9	45.0 ~49.9	50.0 以上
1	男	960	18 1.9	324 33.8	384 40.0	159 16.6	52 5.4	15 1.6	6 0.6	2 0.2		
	女	675	1 0.1	7 1.0	51 7.6	285 42.2	214 31.7	95 14.1	18 2.7	4 0.6		
2	男	163	1 0.6	54 33.1	75 46.0	24 14.7	6 3.7	3 1.8				
	女	176	3 1.7	3 1.7	18 10.2	86 48.9	48 27.3	14 8.0	2 1.1	2 1.1		
3	男	215	6 2.8	68 31.6	93 43.3	32 14.9	14 6.5	2 0.9				
	女	291	1 0.3	4 1.4	59 20.3	132 45.4	77 26.5	14 4.8	1 0.3	2 0.7	1 0.3	
4	男	556	6 1.1	171 30.8	243 43.7	106 19.1	27 4.9	3 0.5				
	女	365	15 4.1	8 2.2	68 18.6	177 48.5	72 19.7	20 5.5	4 1.1	1 0.3		
計	男	1,894	31 1.6	617 32.6	795 42.0	321 16.9	99 5.2	23 1.2	6 0.3	2 0.1		
	女	1,507	20 1.3	22 1.5	196 13.0	680 45.1	411 27.3	143 9.5	25 1.7	9 0.6	1 0.1	

上段は人数 下段は%

男 子



女 子



体脂肪率の判定基準

	や せ	適 正	軽度の肥満	肥 満	極度の肥満
男 性	13.9%以下	14~24.9%	25~29.9%	30~34.9%	35%以上
女 性	16.9%以下	17~29.9%	30~34.9%	35~39.9%	40%以上

*タニタBIA法を用いて、東京慈恵会医科大学の臨床データによる

1年次生の体脂肪率からみた肥満と血液異常

	軽度の肥満		肥 満		極度の肥満		計	
		6項目いずれか異常*		6項目いずれか異常		6項目いずれか異常		
男 性	52	22 (42.3)	15	7 (46.7)	8	6 (75.0)	75	35 (46.7)
女 性	95	24 (25.3)	18	4 (22.2)	4	1 (25.0)	117	29 (24.8)

*脂質 (TC \geq 220, TG \geq 150, LDL-C \geq 150) 肝機能 (GOT \geq 35, GPT \geq 30)
尿酸 (男UA \geq 7.5, 女UA \geq 6.0)

昨年同様、健康診断時に自動身長計付体内脂肪計 (TBF-202) を使用した。測定者を1名配置し、健診票に記入。測定結果を上記の判定基準をもとにして分類した。肥満者の占める割合は男子では各学年大差なく、女子では1年次生が多く17.4%であった。1, 4年次生においては男女とも昨年より減少している。1年生においては5月に血液検査を行っているが、上記のように異常値になる割合が、男性が女性に比べて体脂肪率の上昇とともに高くなっている。体脂肪率と内臓脂肪の関連についてはP38で述べている。また血液異常者に対しては、食事・生活指導を行っている。

胸部X線検査結果

3) 胸部 X 線

学 年	対 象 者			受 検 者 (受検率%)			要精検者 (要精検率%)			精 検 受 検 者			精 検 結 果		
	男	女	計	男	女	計	男	女	計	男	女	計	要 治療	要 観察	異常 なし
1	973	682	1,655	962	677	1,639 (99.0)	7	5	12 (0.7)	7	5	12	1*	3	8
2	991	669	1,660	178	261	439 (26.4)	2	3	5 (1.1)	2	3	5	0	2	3
3	1,030	635	1,665	225	367	592 (35.6)	0	0	0 ()						
4	1,471	535	2,006	596	369	965 (47.9)	2	0	2 (0.2)	2	0	2	0	0	2
5	91	63	154	43	27	70 (45.5)	1	0	1 (1.4)	1	0	1	0	0	1
6	93	54	147	65	38	103 (70.1)	0	0	0 ()						
大学院 専攻科	704	205	909	236	117	353 (38.8)	2	2	4 (1.1)	2	2	4	2**	0	2
計	5,353	2,843	8,196	2,305	1,856	4,161 (50.8)	14	10	24 (0.6)	14	10	24	3	5	16

*肺炎, **胞状奇胎肺転移 1, 肺結核 1

4) 検 尿

(1) 尿蛋白陽性 (尿潜血陰性)

学年	項目	一 次 検 査							再 検		精 検 結 果		
		対象者	受検者	受検率 %	+	++	卅	計 (%)	受検者 (%)	+ ~ 卅	体位性 蛋白尿	異常 なし	未検
1	男	973	962	98.9	30	16	3	49(5.1)	37(75.5)	5	5	32	12
	女	682	677	99.3	19	6	2	27(4.0)	22(81.5)	2	2	20	5
	計	1,655	1,639	99.0	49	22	5	76(4.6)	59(77.6)	7	7	52	17
2	男	38	3	7.9	0	0	0	0					
	女	17	3	17.6	1	0	0	1(33.3)	1(100)	0		1	
	計	55	6	10.9	1	0	0	1(16.7)	1(100)	0		1	
3	男	88	15	17.0	2	0	1	3(20.0)	0				3
	女	159	90	56.6	3	1	0	4(4.4)	1(25.0)	0		1	3
	計	247	105	42.5	5	1	1	7(6.7)	1(14.3)	0		1	6
4	男	1,471	596	40.5	10	5	2	17(2.9)	13(76.5)	0		13	4
	女	535	369	69.0	9	1	1	11(3.0)	11(100)	0		11	0
	計	2,006	965	48.1	19	6	3	28(2.9)	24(85.7)	0		24	4
5	男	0	0										
	女	2	0										
	計	2	0										
6	男	37	36	97.3	0	0	0	0					
	女	24	22	91.7	0	0	0	0					
	計	61	58	95.1	0	0	0	0					
計	男	2,607	1,612	61.8	42	21	6	69(4.3)	50(72.5)	5	5	45	19
	女	1,419	1,161	81.8	32	8	3	43(3.7)	35(81.4)	2	2	33	8
	計	4,026	2,773	68.9	74	29	9	112(4.0)	85(75.9)	7	7	78	27

対象者は2, 5年次生は尿蛋白既陽性者
 3年次生は尿蛋白既陽性者及び医療短大3年次生全員
 4年次生は歯学部のみ尿蛋白既陽性者他は全員
 6年次生は尿蛋白既陽性者及び歯学部生全員

(2) 尿蛋白・潜血陽性

項目 学年		一 次 検 査				計 (%)	再 検				精 検 結 果	
		蛋 白 +		蛋白 ++ ~ 卅			蛋白 -	-	+ ~ 卅		異常なし	未検
		潜血 +	++ ~ 卅	潜血 +	++ ~ 卅		潜血 -	+ ~ ++	-	卅		
1	男		0		1	1* (0.1)						1
	女		1		0	1 (0.1)						1
	計		1		1	2 (0.1)						2
3	男	1				1 (6.7)						1
	女	0				0						0
	計	1				1 (1.0)						1
4	男					0						
	女				1	1 (0.3)	1				1	
	計				1	1 (0.1)	1				1	
計	男	1	0		1	2 (0.1)	0				0	2
	女	0	1		1	2 (0.2)	1				1	1
	計	1	1		2	4 (0.1)	1				1	3

2, 5, 6 年次生に該当者無し

* 腎炎にて医療機関通院中の為センターでの再検は受けていない。

(3) 尿潜血陽性 (尿蛋白陰性)

項目 学年		一 次 検 査				再 検	精 検 結 果				
		+	++	卅	計 (%)		受検者 (%)	+ ~ 卅	慢性腎炎	無症候性血尿	異常なし
1	男	20	8	1	29 (3.0)	19 (65.5)	2	1	1	17	10
	女	19	4	1	24 (3.5)	17 (70.8)	0			17	7
	計	39	12	2	53 (3.2)	36 (67.9)	2	1	1	34	17
2	男				0 ()						
	女			1	1 (33.3)	0					
	計			1	1 (16.7)	0					
3	男	1			1 (6.7)	0					
	女	1*		1	2 (2.2)	0					
	計	2		1	3 (2.9)	0					
計	男	21	8	1	30 (1.9)	19 (63.3)	2	1	1	17	10
	女	20	4	3	27 (2.3)	17 (63.0)	0			17	7
	計	41	12	4	57 (2.1)	36 (63.2)	2	1	1	34	17

4, 5, 6 年次生に該当者無し

* 慢性腎炎にて医療機関通院中の為センターでの再検は受けていない。

(4) 尿糖陽性

項目 学年		一 次 検 査				血糖検査 受 検 者 (%)	精 検 結 果		
		+	++	+++	計 (%)		糖尿病	耐糖能 異常	異 常 な し
1	男	8			8 (0.8)	4 (50.0)		2	2
	女	1			1 (0.1)	1 (100)			1
	計	9			9 (0.5)	5 (55.6)		2	3
2	男				0				
	女			1	1 (33.3)	1 (100)	1		
	計			1	1 (16.7)	1 (100)	1		
4	男	2		1	3* (0.5)	2 (66.7)		2	
	女	1		1	2**(0.5)	1 (50.0)			1
	計	3		2	5 (0.5)	3 (60.0)		2	1
計	男	10		1	11 (0.7)	6 (54.5)		4	2
	女	2		2	4 (0.3)	3 (75.0)	1		2
	計	12		3	15 (0.5)	9 (60.0)	1	4	4

3, 5, 6年次生に該当者無し

*胃切除1名, **糖尿病1名 医療機関にて治療中の
為センターでの精検は受けていない。

学年別血圧の平均値と精検結果

学年	性別	対象者	受検者 受検率		平均値±標準偏差		正 常 域	境 界 域	高血圧域	低血圧域	要 精* 検 者	精 検 者 受 検 者	精 検 結 果	
					最高血圧	最低血圧							異常なし	要観察
1	男	973	960	98.7	123.6±10.8	65.1±7.8	932	27	0	1	28	22	19	3
	女	682	676	99.1	114.5±11.0	62.9±7.5	669	2	0	5	7	6	5	1
	計	1,655	1,636	98.9	119.9±11.8	64.2±7.7	1,601	29	0	6	35	28	24	4
2	男	991	178	18.0	120.6±10.4	65.0±7.9	174	4	0	0	4	0	0	0
	女	669	261	39.0	107.2±11.2	58.6±7.5	253	1	0	7	8	2	2	0
	計	1,660	439	26.4	112.6±12.7	61.2±8.2	427	5	0	7	12	2	2	0
3	男	1,030	225	21.8	120.8±10.7	66.1±7.3	223	2	0	0	2	0	0	0
	女	635	366	57.6	111.7±11.4	63.1±7.5	364	1	0	1	2	2	1	1
	計	1,665	591	35.5	115.1±12.0	64.2±7.6	587	3	0	1	4	2	1	1
4	男	1,471	593	40.3	124.5±10.1	67.8±8.1	589	3	1	0	4	4	4	0
	女	535	368	68.8	111.8±11.6	62.0±8.3	364	0	1	3	4	1	0	1
	計	2,006	961	47.9	119.6±12.4	65.5±8.7	953	3	2	3	8	5	4	1
5	男	91	43	47.3	123.6±13.1	66.5±7.8	42	0	1	0	1	0		
	女	63	27	42.9	112.3± 9.5	63.1±8.0	27	0	0	0	0	0		
	計	154	70	45.5	119.2±13.0	65.2±8.0	69	0	1	0	1	0		
6	男	93	65	69.9	124.4±10.8	68.9±7.0	62	3	0	0	3	0		
	女	54	38	70.4	113.3±11.9	63.3±7.2	38	0	0	0	0	0		
	計	147	103	70.1	120.3±12.4	66.8±7.5	100	3	0	0	3	0		
計	男	4,649	2,064	44.4	123.3±10.7	66.1±7.9	2,022	39	2	1	42	26	23	3
	女	2,638	1,736	65.8	112.2±11.5	62.1±7.8	1,715	4	1	16	21	11	8	3
	計	7,287	3,800	52.1	118.2±12.4	64.3±8.1	3,737	43	3	17	63	37	31	6

血圧分類 (WHOによる)

正 常 血 圧 最高血圧：90～139mmHg } 両者とも
最低血圧： ～ 89mmHg }

境界型高血圧 最高血圧：140～159mmHg } いずれか一方または両方
最低血圧：90～ 94mmHg }

高 血 圧 最高血圧：160mmHg～ } いずれか一方または両方
最低血圧：95mmHg～ }

低 血 圧 最高血圧：89mmHg 以下

*境界域、高血圧域、低血圧域を要精検とした。

6) 内科関係

家族歴調査 (新入生)

疾患名	人数	%
結核	80	4.9
高血圧	393	24.0
脳血管障害	190	11.6
心疾患	107	6.5
悪性腫瘍	349	21.3
糖尿病	228	13.9
肝・胆道疾患	77	4.7
高脂血症	61	3.7
痛風	56	3.4
アトピー性皮膚炎	165	10.1
アレルギー性鼻炎	268	16.4
気管支喘息	130	7.9
その他	48	2.9
何らかの家族歴を有する者	1,044	63.7

(学生数 1,639名)

血液型調査 (新入生)

血液型	人数	%
A	626	38.2
B	350	21.4
O	461	28.1
AB	129	7.9
血液型を知らない人	73	4.4
計	1,639	100

既往歴調査 (新入生)

疾患名	人数	%
結核	1	0.1
気管支喘息	111	6.8
心疾患	7	0.4
腎疾患	10	0.6
肝・胆道疾患	8	0.5
胃・十二指腸潰瘍	10	0.6
虫垂炎	62	3.8
リウマチ	1	0.1
小児まひ	0	
てんかん	2	0.1
高脂血症	4	0.2
アトピー性皮膚炎	206	12.6
アレルギー性鼻炎	336	20.5
手術の既往	91	5.6
心電図異常	40	2.4
その他	85	5.2

家族歴のその他には胃・十二指腸潰瘍、リウマチが多かった。既往歴においては、アレルギー性鼻炎、アトピー性皮膚炎が年々多くなっている。その他は肺炎、次に川崎病が多かった。

新入生内科診察時の有所見者

所見	性別	計		
		男	女	
肥満		30 (3.1)%	5 (0.7)%	35 (2.1)%
るいそう		14 (1.5)	5 (0.7)	19 (1.2)
貧血		0	3 (0.4)	3 (0.2)
不整脈		0	1 (0.1)	1 (0.1)
心雑音		13 (1.4)	14 (2.1)	27 (1.6)
黄疸		0	0	0
肝腫大		7 (0.7)	7 (1.0)	14 (0.9)
脾腫大		0	0	0
リンパ節腫大		11 (1.1)	6 (0.9)	17 (1.0)
甲状腺腫		3 (0.3)	11 (1.6)	14 (0.9)
腎触知		3 (0.3)	16 (2.4)	19 (1.2)
下腿浮腫		1 (0.1)	0	1 (0.1)
肺のラ音		0	1 (0.1)	1 (0.1)
その他*		25 (2.6)	14 (2.1)	39 (2.4)

*アトピー性皮膚炎が多く、他に胃炎、腎結石、側腕症
ロート胸など。

受検者 1,639名 男962名
女677名

新入生疾患別要精検者と精検結果（胸部X線異常を除く）

疾患	要精検者 (要精検率%)			精検受検者 (精検受検率%)			精検結果								
							異常なし			要観察			要治療		
	男	女	計	男	女	計	男	女	計	男	女	計	男	女	計
呼吸器疾患	0	1	1 (0.1)	0	1	1 (100)	0	1	1						
心疾患	12	7	19 (1.2)	7	7	14 (58.3)	3	4	7	4	3	7			
血圧異常	28	7	35 (2.9)	22	6	28 (78.6)	19	5	24	3	1	4			
消化器疾患	0	1	1 (0.1)	0	1	1 (100)	0	1	1						
腎疾患	79	52	131 (8.2)	56	39	95 (70.9)	49	37	86	7	2	9			
内分泌代謝疾患	9	7	16 (0.9)	4	6	10 (44.4)	2	4	6	2	1	3	0	1	1
その他	4	4	8 (0.4)	3	4	7 (75.0)	1	2	3	1	1	2	1	1	2
計	132	79	211 (13.7)	91	64	155 (68.9)	73	54	127 (80.2)	17	8	25 (18.7)	1	2	3 (1.1)

受検者 1,639名 男962名
女677名

新入生精検結果の内訳

疾患	項目	精検理由	対象者	受検者	精 検 結 果		
					異常なし	要 観 察	要 治 療
呼吸器疾患		呼 吸 音 減 弱	1	1	1		
心 疾 患		収 縮 期 雑 音	7	5	0	心雑音 2 洞性徐脈 1 完全右脚ブロック 2	
		心 雑 音	2	2	2		
		不 整 脈	2	2	1	心室性期外収縮 1	
		頻 脈	1	1	1		
		川崎病(既往)	2	1	1		
		心電図異常(既往)	5	3	2	完全右脚ブロック 1	
血 圧 異 常		高 血 圧	29	24	21	境界型高血圧 3	
		低 血 圧	6	4	3	低血圧 1	
消化器疾患		肝 腫 大	1	1	1		
腎 疾 患		尿蛋白陽性(尿潜血陰性)	76	59	52	蛋白尿 7	
		尿潜血陽性(尿蛋白陰性)	53	36	34	血尿 1 糸球体腎炎 1	
		尿蛋白・尿潜血陽性	2*	0			
内 分 泌 代 謝 疾 患		甲 状 腺 腫	7	5	3	慢性甲状腺炎 2	バセドウ氏病 1
		尿 糖 陽 性	9	5	3	耐糖能異常 1	
そ の 他		貧 血	4	4	2	鉄欠乏性貧血 1	鉄欠乏性貧血 1
		肥 満	1	1	0	脂肪肝 1	
		肝疾患既往	1	1	1		
		皮 下 腫 瘤	1	0			
		粉 瘤	1	1			アテローム 1

*慢性腎炎男子1名医療機関通院中の為センターでの精検は受けていない。

4 年次生内科診察時の有所見者

所見	性別	男		女		計
肥 満		20	(3.4)%	3	(0.8)%	23 (2.4)%
る い そ う		0		3	(0.8)	3 (0.3)
貧 血		0		4	(1.1)	4 (0.4)
不 整 脈		2	(0.3)	1	(0.3)	3 (0.3)
心 雑 音		10	(1.7)	2	(0.5)	12 (1.2)
黄 疸		0		0		0
肝 腫 大		15	(2.5)	5	(1.4)	20 (2.1)
脾 腫 大		1	(0.2)	0		1 (0.1)
リンパ節腫大		7	(1.2)	2	(0.5)	9 (0.9)
甲 状 腺 腫 大		1	(0.2)	2	(0.5)	3 (0.3)
腎 触 知		1	(0.2)	2	(0.5)	3 (0.3)
下 腿 浮 腫		0		0		0
肺 の ラ 音		2	(0.3)	0		2 (0.2)
そ の 他*		12	(2.0)	2	(0.5)	14 (1.5)

その他は、アトピー性皮膚炎 6 名，頭皮部腫瘍，背部皮膚腫瘍
右季肋部圧痛，HBVキャリア，パチ状指等各 1 名であった。

受検者 965名 男596名
女369名

4 年次性疾患別要精検者と精検結果（胸部X線異常を除く）

項目 疾患	要 精 検 者 (要精検率%)			精 検 受 検 者 (精検受検率%)			精 検 結 果								
							異 常 な し			要 観 察			要 治 療		
	男	女	計	男	女	計	男	女	計	男	女	計	男	女	計
心 疾 患	27 (4.5)	4 (1.1)	31 (3.2)	12 (44.4)	4 (100)	16 (51.6)	4	0	4 (25.0)	8	4	12 (75.0)			0
高 血 圧	4 (0.7)	1 (0.3)	5 (0.5)	4 (100)	0	4 (80.0)	4	0	4 (100)			0			0
低 血 圧	0	3 (0.8)	3 (0.3)	0	1 (33.3)	1 (33.3)			0	0	1	1 (100)			0
消化器疾患	9 (1.5)	0	9 (0.9)	7 (77.8)	0	7 (77.8)	2	0	2 (28.6)	5	0	5 (71.4)			0
腎 疾 患	17 (2.9)	12 (3.3)	29 (3.0)	13 (76.5)	12 (100)	25 (86.2)	13	12	25 (100)			0			0
内 分 泌 代 謝 疾 患	3 (0.5)	3 (0.8)	6 (0.6)	3 (100)	3 (100)	6 (100)	0	2	2 (33.3)	3	0	3 (50.0)	0	1	1 (16.7)
貧 血	0	1 (0.3)	1 (0.1)			0									
そ の 他	4 (0.7)	1 (0.3)	5 (0.5)	4 (100)	1 (100)	5 (100)	0	1	1 (20.0)	2	0	2 (40.0)	2	0	2 (40.0)
計	64 (10.7)	25 (6.8)	89 (9.2)	43 (67.2)	21 (84.0)	64 (21.9)	23 (53.5)	15 (71.4)	38 (59.4)	18 (41.9)	5 (23.9)	23 (35.9)	2 (0.5)	1 (0.5)	3 (4.7)

受検者 965名 男596名
女369名

4 年次生精検結果内訳

疾患	項目	精検理由	対象者	受験者	精 検 結 果		
					異常なし	要 観 察	要 治 療
心疾患		収縮期雑音	4	4	3	像帽弁閉鎖不全症 1	
		不整脈	2	2	1	心室性期外収縮 1	
	循環器 検診 から	収縮期雑音	2	0			
		不整脈	2	0			
		心室性期外収縮	5	1	0	心室性期外収縮 1	
		洞性頻脈	1	0			
		発作性上室頻拍症	1	0			
		心室中隔欠損症	4	2	0	心室中隔欠損症 1*1 右側大動脈 1	
		マルファン症候群	1	1	0	マルファン症候群 1	
		軸偏位	4	4	0	右軸偏位 2 左軸偏位 2	
		高電位	4	2	0	高電位 2	
		心電図異常	1	0			
血圧異常	高血圧	5	4	4			
	低血圧	3	1	0	低血圧 1		
消化器疾患	肝腫大	8	7	2	脂肪肝 3 肝機能異常 2		
	肝機能異常既往	1	0				
腎疾患	尿蛋白陽性 (尿潜血陰性)	28	24	24			
	尿蛋白・潜血陽性	1	1	1			
内分泌代謝 疾患	甲状腺腫	1	1	1			
	尿糖陽性	5	5	1	耐糖能異常 2 胃切除後 1*2	糖尿病 1*3	
その他	貧血	1	0				
	背部皮膚腫瘤	1	1			アテローム 1	
	頭部腫瘤	1	1			色素性母斑 1	
	肥満	2	2		脂肪肝 1 脂質異常 1		
	右季肋部痛	1	1	1			

*1は医療機関にて経過観察中であり、*2は一年次精検で診断がついている。又、*3は医療機関通院治療中である。いずれもセンターでの精検は受けていない。

循環器検診結果

循環器検診の対象は新入生健診で心疾患の要精検者となり、精検の結果要観察となった者及び内科相談、水泳実習等からの心電図検査の結果要観察となった者である。

1年次生についての循環器検診（受検率73.7%）の結果は新入生精検結果の内訳（P18）に、4年次生（受検率51.6%）については4年次生精検結果の内訳（P20）に記載している。5、6年次生は受検していないが、他の学年は約50%の者が受検している。

2年次生

所見	項目			対象者			受検者			受検率 (%)	精 検 結 果			
	男	女	計	男	女	計	男	女	計		要治療	経過観察	年1回心電図	異常なし
収縮期雑音	9	2	11	3	1	4	36.4				2		2	
心 雑 音	1	0	1			0								
不 整 脈	2	1	3	0	1	1	33.3				1			
心室性期外収縮疑	3	0	3	2	0	2	66.7				2			
洞 性 徐 脈	2	0	2	2	0	2	100					1	1	
僧帽弁逸脱症	1	0	1	1	0	1	100				1			
完全右脚ブロック	2	1	3	1	1	2	66.7				1	1		
1°房室ブロック	1	1	2	0	1	1	50.0					1		
右 軸 偏 位	1	0	1	1	0	1	100					1		
高 電 位	3	0	3	1	0	1	33.3					1		
心 電 図 異 常	1	0	1	1	0	1	100					1		
心電図異常既往	3	0	3			0								
左肺動脈拡大	1	0	1	1	0	1	100						1	
遊走性ペースメーカー	0	1	1	0	1	1	100				1			
計	30	6	36	13	5	18	50.0	0			8	6	4	

3年次生

所見	対象者			受検者			受検率 (%)	精 検 結 果			
	男	女	計	男	女	計		要治療	経過観察	年1回心電図	異常なし
収縮期雑音	2*	0	2	1	0	1	50.0				1
不整脈	2	0	2	1	0	1	50.0			1	
心室性期外収縮	0	1	1	0	1	1	100			1	
洞性徐脈	1	0	1	1	0	1	100			1	
頻脈	2	1	3	2	0	2	66.7		1		1
心室中隔欠損症	1	0	1			0					
W P W 症候群	0	2	2	0	2	2	100		1	1	
完全右脚ブロック	0	1	1	0	1	1	100		1		
右軸偏位	5	4	9	1	3	4	44.4			4	
高電位	2	1	3	1	1	2	66.7			2	
心電図異常	4	0	4	1	0	1	25.0		1		
心電図異常既往	5	0	5	3	0	3	60.0			1	2
心肥大	1	0	1	1	0	1	100		1		
スポーツ心	0	1	1	0	1	1	100		1		
左肺動脈拡大	1	0	1			0					
境界型高血圧	1	0	1	1	0	1	100		1		
側弯症	0	1	1	0	1	1	100		1		
ロート胸	1	0	1			0					
計	28	12	40	13	10	23	57.5	0	8	11	4

* 1名長大病院第3内科にて経過観察中の為センターでの精査は受けていない

5, 6年次生

対象者各1名（5年次生は不整脈，6年次生は高電位）であったが，受検していない。

7) 皮膚科 (1年次生)

アトピー性皮膚炎 (AD) 検診結果

	対象者	受検者 (%)	AD 罹患者 (%)	AD 罹患者重症度* (%)	
				軽 症	中 等 度
男	973	962 (98.9)	48 (5.0)	39 (81.3)	9 (18.8)
女	682	677 (99.3)	53 (7.8)	44 (83.0)	9 (17.0)
計	1,655	1,639 (99.0)	101 (6.2)	83 (82.2)	18 (17.8)

*Costa の重症度分類を使用

アトピー性皮膚炎重症度判定表 (Costa の重症度分類)

皮疹の程度	0	皮疹なし	皮疹の範囲	0	皮疹なし
	1, 2	軽傷		1	1/3 未満
	3, 4	中等度		2	2/3 未満
	5, 6	重症		3	2/3 以上

症 状	点 数
Erythema	
Edema	
Vesicle	
Crusts	
Excoriations	
Scales	
Lichenifications	
Pigmentation / depi	
Pruritus	
Loss of sleep	
Total I	

部 位	点 数
足背・足底	
大腿・下腿	
膝関節屈側	
手背・手掌	
臀部	
上肢・肘関節屈側	
背部	
胸腹部	
顔面・前頸部	
頭部・後頸部	
Total II	

Total Score
(Total I + Total II)
軽 症：24点以下
中 等 度：25-49点
重 症：50点以上

IgE-RAST 値測定結果 (AD71名)

アレルゲン	陽 性 者* (%)	アレルゲン	陽 性 者* (%)
コナヒョウヒダニ	46 (64.8)	ペニシリウム	4 (5.6)
ヤケヒョウヒダニ	53 (74.6)	卵 白	0
スギ花粉	43 (60.6)	大 豆	0
アスペルギールス	16 (22.5)	牛 乳	0
カンジダ	22 (31.0)	小 麦 粉	1 (1.4)
アルテルナリア	6 (8.5)	米	0
クラドスポリウム	3 (4.2)	カ ニ	1 (1.4)

* IgE-RAST 値は Score 2 以上を陽性とした

今年度は、皮膚科医 2 名で診察を行なった。アトピー性皮膚炎 (AD) と診断された学生に対しては、重症度判定とパンフレット配布および医師による指導を診察時に行なった。また IgE-RAST 値測定は 5 月の血液検査の血清を使用した。

検診の結果 AD と診断された学生は 101 名 (6.2%)、軽症 83 名、中等度 18 名で、昨年同様重症者はいなかった。IgE-RAST 値測定の結果、昨年同様陽性率はダニが最も高く、次がスギ花粉であった。今年度で 3 年目になるが、罹患率は変わらず 6% 台であり、IgE-RAST 陽性率はカンジダが多くなってきている。

8) 精神衛生 (1年次生)

受検状況と結果

内訳 性別 学部	対象者		受検者		受検率		要B面接者		要B面接率		B面接結果							
	男	女	男	女	男	女	男	女	男	女	受検者		要治療		要観察		異常なし	
											男	女	男	女	男	女	男	女
教 育	137	261	134	258	97.8	98.9	3	4	2.2	1.6	3	4		2			3	2
経 済	208	111	207	108	99.5	97.3	4	1	1.9	0.9	3	1			1		2	1
医 学	60	40	60	40	100	100	3		5.0		3				2		1	
歯 学	29	31	28	31	96.6	100	2		7.1		2	1					1	
薬 学	42	46	40	44	95.2	95.7	1		2.5		1			1				
工 学	405	38	397	38	98.0	100	8	1	2.0	2.6	6			3			3	
水 産	75	51	75	51	100	100	2		2.7		2	1					1	
医療短大	17	104	16	103	94.1	99.0		2		1.9	2							2
計	973	682	957	673	98.4	98.8	23	8	2.4		20	7	2	2	7		11	5
総 計	1,655		1,630		98.5		31		1.9		27		4		7		16	

新入生が自宅で記入してきた健康相談表を参考に、複数の精神科医が短時間の個人面接（A面接）を行っている。この面接で本人が任意に面接を希望する場合や、何らかの精神疾患を有すると判断される場合などに、後日保健管理センターに来所してもらって、再面接（B面接）を行った。

A面接受検率は例年どおり高率であった。要B面接率は2%を下回ったが、受検者数は例年と大差なく、そのうち要治療ないし要観察となったものもB面接受検者の半数近い11名であり、昨年と同様であった。その内訳は、要治療となったもの4名（抑うつ状態2名、神経症1名、てんかん1名）、経過観察を要すると判断されたもの7名（抑うつ状態3名、神経症2名、性機能不全1名、吃音1名）であった。昨年同様要治療と判断されるケースが認められた。しかし平成6年度以降毎年認められた精神分裂病圏（疑いも含む）が、B面接受検者内には認められなかった。

MP I の判定結果

学部	分類	E ₀ N ₀	E ₊ N ₀	E ₋ N ₀	E ₀ N ₊	E ₀ N ₋	E ₊ N ₊	E ₊ N ₋	E ₋ N ₊	E ₋ N ₋	計
	教 育		18 (4.6)	55 (14.0)	12 (3.1)	15 (3.8)	39 (9.9)	21 (5.4)	209 (53.3)	6 (1.5)	17 (4.3)
経 済		18 (5.7)	34 (10.8)	23 (7.3)	9 (2.9)	52 (16.5)	22 (7.0)	125 (39.7)	13 (4.1)	19 (6.0)	315 (100)
医 学		3 (3.0)	14 (14.0)	5 (5.0)	2 (2.0)	22 (22.0)	3 (3.0)	39 (39.0)	4 (4.0)	8 (8.0)	100 (100)
歯 学		3 (5.1)	7 (11.9)	3 (5.1)	2 (3.4)	9 (15.3)	1 (1.7)	32 (54.2)	1 (1.7)	1 (1.7)	59 (100)
薬 学		8 (9.5)	5 (6.0)	3 (3.6)	6 (7.1)	21 (25.0)	1 (1.2)	29 (34.5)	3 (3.6)	8 (9.5)	84 (100)
工 学		18 (4.1)	54 (12.4)	28 (6.4)	14 (3.2)	71 (16.3)	21 (4.8)	163 (37.4)	22 (5.0)	45 (10.3)	436 (100)
水 産		7 (5.6)	11 (8.7)	5 (4.0)	1 (8.0)	24 (19.0)	10 (7.9)	58 (46.0)	4 (3.2)	6 (4.8)	126 (100)
医 療 短 大		5 (4.2)	11 (9.2)	1 (8.0)	5 (4.2)	8 (6.7)	6 (5.0)	78 (65.5)	1 (8.0)	4 (3.4)	119 (100)
計	男	60 (6.3)	110 (11.5)	57 (6.0)	30 (3.1)	155 (16.2)	49 (5.1)	366 (38.2)	46 (4.8)	84 (8.8)	957 (100)
	女	20 (3.0)	81 (12.0)	23 (3.4)	24 (3.6)	91 (13.5)	36 (5.3)	367 (54.5)	8 (1.2)	24 (3.6)	674 (100)
	合 計	80 (4.9)	191 (11.7)	80 (4.9)	54 (3.3)	246 (15.1)	85 (5.2)	733 (44.9)	54 (3.3)	108 (6.6)	1,631 (100)
B 面 接 者		1 (3.2)	8 (25.8)			4 (12.9)	5 (16.1)	5 (16.1)	7 (22.6)	1 (3.2)	31 (100)
分類別B面接率		1.3	4.2			1.6	5.9	0.7	13.0	0.9	1.9

() 内数字は%

- 類 型
- E……〔外向性－内向性次元〕
 外向 普通 内向
 (+) (0) (-)
- N……〔神経症的傾向次元〕
 情緒不安定 普通 情緒安定
 (+) (0) (-)
- E₀N₀型……平均的な性格像
 E₊N₀型……外向型
 E₋N₀型……内向型
 E₀N₊型……情緒の不安定
 E₀N₋型……感情の起状が少ない
 E₊N₊型……攻撃性、過敏性
 E₊N₋型……楽天的であるが反面、無神経
 E₋N₊型……真面目で控え目な反面、気むずかしく頑固な性格
 E₋N₋型……感情の起状の少ないおだやかな性格だが反面活気に乏しい。

MPI (モーズレイ性格検査) は、質問紙法によって内向性－外向性 (E) および神経症的－非神経症的 (N) を類型するもので、各質問の得点を集計し、E₋ (0～18点) E₀ (19～29点) E₊ (30点以上) とN₋ (0～18点) N₀ (19～29点) N₊ (30点以上) に分類する。各類型の説明を上記に示した。今年度も最多が、E₊N₋の約45%と変化なく、続いてE₀N₋の約15%、E₊N₀の約12%であった。
 (学生への報告様式は平成8年度保健管理センター概要参照)

9) 耳鼻科 (聴力検査)

項目 学年		対 象 者	受 検 者	異 常 な し	経 過 観 察		
1	男	20 (2.1)	11	5	両側感音性難聴	4	13 (59.1)
					左側感音性難聴	2	
					両難聴	1	
女	16 (2.4)	11	4	右突発性難聴	1		
				両慢性中耳炎	1		
				聴力低下	2		
計	36 (2.2)	22 (61.1)	9 (40.9)	難聴の既往 (聴力正常範囲)	2		
2	男	7	2	0	両側感音性難聴	1	2 (100)
	女	5	0		左難聴	1	
	計	12	2 (16.7)	0			
3	男	6	1	0	両側感音性難聴	3	3 (100)
	女	7	2	0			
	計	13	3 (23.1)	0			
4	男	3	0		低音障害型感音性難聴	1	1 (100)
	女	2	1	0			
	計	5	1 (20.0)	0			

()%

1年次生は健康相談票において、「耳の聞こえが悪い」と答えた者36名(2.2%)、2、3、4年次生は経過観察者を対象とし、6月に実施した。

歯科検診結果

(1) う 蝕

学部・性別		対象者	受 検 者		う蝕罹患者		未処置歯保有者		一人平均未処置歯数	進 行 度 別 未 処 置 歯 数					抜去歯保有者	治療歯保有者
										C ₁	C ₂	C ₃	C ₄	計		
教 育	男	137	134	97.8%	125	93.3%	79	59.0%	3.1	96	135	12	1	244	10	115
	女	261	260	99.6	248	95.4	144	55.4	2.8	151	244	5	1	401	12	242
	計	398	394	99.0	373	94.7	223	56.6	2.9	247	379	17	2	645	22	357
経 済	男	208	206	99.0	196	95.1	127	61.7	3.7	194	242	29	0	465	17	187
	女	111	108	97.3	103	95.4	53	49.1	2.6	54	76	7	1	138	6	98
	計	319	314	98.4	299	95.2	180	57.3	3.4	248	318	36	1	603	23	285
医 学	男	60	60	100	58	96.7	41	68.3	3.1	64	63	1	0	128	5	56
	女	40	40	100	39	97.5	27	67.5	3.9	54	49	1	0	104	1	36
	計	100	100	100	97	97.0	68	68.0	3.4	118	112	2	0	232	6	92
歯 学	男	29	28	96.6	27	96.4	19	67.9	2.7	27	24	1	0	52	2	26
	女	31	31	100	31	100	16	51.6	2.1	20	13	0	0	33	1	29
	計	60	59	98.3	58	98.3	35	59.3	2.4	47	37	1	0	85	3	55
薬 学	男	42	40	95.2	37	92.5	22	55.0	3.6	47	32	1	0	80	1	36
	女	46	44	95.7	42	95.5	20	45.5	2.0	24	14	2	0	40	2	41
	計	88	84	95.5	79	94.0	42	50.0	2.9	71	46	3	0	120	3	77
工 学	男	405	399	98.5	377	94.5	246	61.7	3.3	411	368	15	7	801	22	360
	女	38	37	97.4	34	91.9	17	45.9	3.3	20	35	1	0	56	1	33
	計	443	436	98.4	411	94.3	263	60.3	3.3	431	403	16	7	857	23	393
水 産	男	75	75	100	71	94.7	41	54.7	3.5	50	79	10	3	142	7	66
	女	51	51	100	46	90.2	37	72.5	2.8	56	49	0	0	105	5	44
	計	126	126	100	117	92.9	78	61.9	3.2	106	128	10	3	247	12	110
医療短大	男	17	16	94.1	15	93.8	11	68.8	3.6	23	14	3	0	40	2	14
	女	104	103	99.0	102	99.0	65	63.1	3.0	94	97	3	0	194	6	99
	計	121	119	98.3	117	98.3	76	63.9	3.1	117	111	6	0	234	8	113
計	男	973	958	98.5	906	94.6	586	61.2	3.3	912	957	72	11	1,952	66	860
	女	682	674	98.8	645	95.7	379	56.2	2.8	473	577	19	2	1,071	34	622
	計	1,655	1,632	98.6	1,551	95.0	965	59.1	3.1	1,385	1,534	91	13	3,023	100	1,482

(2) 歯周疾患

学部・性別		受検者	Gingival Index						CPITN コードの最大値									
			G 1 < 1		1 ≤ G 1 < 2		G 1 ≥ 2		0		1		2		3		4	
教 育	男	134	6	4.5%	115	85.8%	13	9.7%	16	11.9%	34	25.4%	79	59.0%	5	3.7%	0	%
	女	260	30	11.5	189	72.7	41	15.8	20	7.7	22	8.5	168	64.6	47	18.1	3	1.2
	計	394	36	9.1	304	77.2	54	13.7	36	9.1	56	14.2	247	62.7	52	13.2	3	0.8
経 済	男	207	52	25.1	112	54.1	43	20.8	26	12.6	28	13.5	117	56.5	33	15.9	3	1.4
	女	109	6	5.5	85	78.0	18	16.5	25	22.9	13	11.9	58	53.2	10	9.2	3	2.8
	計	316	58	18.4	197	62.3	61	19.3	51	16.1	41	13.0	175	55.4	43	13.6	6	1.9
医 学	男	60	1	1.7	39	65.0	20	33.3	4	6.7	3	5.0	36	60.0	17	28.3	0	
	女	40	2	5.0	28	70.0	10	25.0	6	15.0	7	17.5	18	45.0	9	22.5	0	
	計	100	3	3.0	67	67.0	30	30.0	10	10.0	10	10.0	54	54.0	26	26.0	0	
歯 学	男	28	2	7.1	22	78.6	4	14.3	5	17.9	6	21.4	14	50.0	3	10.7	0	
	女	31	6	19.4	23	74.2	2	6.5	6	19.4	6	19.4	14	45.2	5	16.1	0	
	計	59	8	13.6	45	76.3	6	10.2	11	18.6	12	20.3	28	47.5	8	13.6	0	
薬 学	男	40	13	32.5	19	47.5	8	20.0	7	17.5	11	27.5	15	37.5	7	17.5	0	
	女	44	3	6.8	34	77.3	7	15.9	11	25.0	8	18.2	20	45.5	5	11.4	0	
	計	84	16	19.0	53	63.1	15	17.9	18	21.4	19	22.6	35	41.7	12	14.3	0	
工 学	男	399	63	15.8	215	53.9	121	30.3	45	11.3	37	9.3	218	54.6	96	24.1	3	0.8
	女	37	3	8.1	29	78.4	5	13.5	10	27.0	0		19	51.4	8	21.6	0	
	計	436	66	15.1	244	56.0	126	28.9	55	12.6	37	8.5	237	54.4	104	23.9	3	0.7
水 産	男	75	2	2.7	56	74.7	17	22.7	9	12.0	15	20.0	44	58.7	7	9.3	0	
	女	51	19	37.3	24	47.1	8	15.7	4	7.8	13	25.5	27	52.9	6	11.8	1	2.0
	計	126	21	16.7	80	63.5	25	19.8	13	10.3	28	22.2	71	56.3	13	10.3	1	0.8
医療短大	男	16	6	37.5	9	56.3	1	6.3	4	25.0	2	12.5	8	50.0	2	12.5	0	
	女	103	31	30.1	56	54.4	16	15.5	12	11.7	19	18.4	61	59.2	11	10.7	0	
	計	119	37	31.1	65	54.6	17	14.3	16	13.4	21	17.6	69	58.0	13	10.9	0	
計	男	959	145	15.1	587	61.2	227	23.7	116	12.1	136	14.2	531	55.4	170	17.7	6	0.6
	女	675	100	14.8	468	69.3	107	15.9	94	13.9	88	13.0	385	57.0	101	15.0	7	1.0
	計	1,634	245	15.0	1,055	64.6	334	20.4	210	12.9	224	13.7	916	56.1	271	16.1	13	0.8

Gingival Index：歯肉の炎症程度を表す指数

- 0 炎症無し
- 1 軽度の炎症（ポケット測定後に出血しない）
- 2 中等度炎症（ポケット測定後に出血する）
- 3 高度炎症（自然出血）

CPITN (Community Periodontal Index of Treatment Needs)

- 歯周疾患の進行状態と治療の必要性を表す指数
- 0 健康
 - 1 歯周ポケット測定後の出血
 - 2 歯石（歯肉縁上，縁下）
 - 3 歯周ポケットの深さが4 mm又は5 mm
 - 4 歯周ポケットの深さが6 mm以上

口腔清掃状態及び歯周疾患の罹患状態

診 査 項 目		男		女		計	
口 腔 清 掃	悪 い	277	28.9%	105	15.6%	382	23.4%
	普 通	603	62.9	498	73.8	1,101	67.4
	よ い	79	8.2	72	10.7	151	9.2
歯 肉 炎*	あ る	922	96.1	657	97.3	1,579	96.6
	な い	37	3.9	18	2.7	55	3.4
歯 周 炎**	あ る	6	0.6	7	1.0	13	0.8
	な い	953	99.4	668	99.0	1,621	99.2

* 視診により軽度であっても歯肉炎ありと診断された者

** CPITN の最大値 = 4

歯周疾患の進行状態と治療の必要性

CPITN コードの最大値	治療の必要性	男		女		計	
0 健康	0 必要なし	116	12.1%	94	13.9%	210	12.9%
1 ポケット測定後の出血	I 口腔清掃指導	136	14.2	88	13.0	224	13.7
2 歯石	II 口腔清掃指導及び除石	531	55.4	385	57.0	916	56.1
3 ポケットの深さが4～5mm	II //	170	17.7	101	15.0	271	16.6
4 ポケットの深さが6mm以上	III 口腔清掃指導, 除石及び複雑な治療	6	0.6	7	1.0	13	0.8

(3) 不正咬合

所見	学 部			教 育			経 済			医 学			歯 学			薬 学			工 学			水 産			医療短大			計		
	男	女	計	男	女	計	男	女	計	男	女	計	男	女	計	男	女	計	男	女	計	男	女	計	男	女	計			
反対咬合	2	8	10	11	3	14	0	3	3	1	1	2	0	2	2	9	1	10	5	1	6	1	1	2	29	3.0	20	3.0	49	3.0
切端咬合	11	15	26	15	10	25	7	0	7	1	2	3	3	1	4	24	1	25	6	3	9	2	1	3	69	7.2	33	4.9	102	6.2
叢 生	34	83	117	64	32	96	12	16	28	4	11	15	9	10	19	120	12	132	14	17	31	4	33	37	261	27.2	214	31.7	475	29.0
犬歯低位唇側転位	1	7	8	10	0	10			0			0	3	1	4	16	1	17	1	4	5	0	6	6	31	3.2	19	2.8	50	3.1
上顎前突	6	5	11	4	5	9			0			0	2	2	4	9	1	10			0	0	1	1	21	2.2	14	2.1	35	2.1
両顎前突			0			0			0			0			0			0			0			0	0		0			0
過蓋咬合	2	5	7	6	0	6	1	0	1			0	1	1	2	8	0	8			0	0	4	4	18	1.9	10	1.5	28	1.7
開 咬	4	14	18	4	7	11	3	4	7	0	1	1	1	3	4	12	2	14			0	0	6	6	24	2.5	37	5.5	61	3.7
交叉咬合	5	8	13	1	2	3	4	3	7	0	2	2	1	2	3	9	3	12	3	0	3	0	3	3	23	2.4	23	3.4	46	2.8
正中離開	1	4	5	1	0	1			0			0	0	4	4	12	0	12	1	1	2	0	2	2	15	1.6	11	1.6	26	1.6
計	66	149	215	116	59	175	27	26	53	6	17	23	20	26	46	219	21	240	30	26	56	7	57	64						
%	48.9	57.3	54.4	55.8	53.6	55.0	45.0	65.0	53.0	21.4	54.8	39.0	50.0	59.1	54.8	54.9	56.8	55.0	40.0	51.0	44.4	43.8	55.3	53.8	491	51.1	381	56.4	872	53.3

歯列に関する検診結果

	男		女		計	
異常なし	553	57.5%	359	37.4%	912	55.7%
所見あり	367	38.2	269	39.8	636	38.9
要精検	41	4.3	48	7.1	89	5.4

昨年は、後日矯正歯科医による歯列矯正に関する説明会を行ったが参加者が少なかった。その為今年度は検診終了後に説明を行った。対象者は要精検者及び所見ありで参加した方がよいと思われる学生とし、検診時に案内を395名に配布した。参加者は177名（44.8%）で、うち4名が治療を開始した。

(4) 顎 関 節

問診表

1. 口を開けたり噛んだりする時に顎の関節や筋肉が痛む	0 無□・1 有□ (右・左)	指示事項 □異常なし □所見あり □要治療
2. 顎を動かした際に顎の関節から雑音が聞こえる	0 無□・1 有□ (右・左)	
3. 口が十分に開かない	0 無□・1 有□	
4. 歯ぎしり	0 無□・1 有□	
5. このような症状が気になっていましたか	0 いいえ□・1 はい□	

各症状の頻度 (アンケートによる)

性別	受検者	顎関節症*		疼痛		雑音		開口障害		歯ぎしり	
男	962	126	13.1%	22	2.3%	111	11.5%	15	1.6%	44	4.6%
女	677	122	18.0	39	5.8	107	15.8	38	5.6	55	8.1
計	1,639	248	15.3	61	3.7	218	13.3	53	3.2	99	6.0

*疼痛・雑音・開口障害の3症状のうちいずれか1つ以上を有するものを顎関節症とした。

顎関節に関する判定結果

性別	異常なし		所見あり		要治療	
男	820	85.2%	132	13.7%	10	1.0%
女	536	79.2	125	18.5	16	2.4
計	1,356	82.7	257	15.7	26	1.6

(5) 歯科検診結果及び指示事項

指示事項別頻度

性別	指 示 事 項							
	I	II a	II b	III	IV	V	VI	
男	158 16.4%	217 22.6%	54 5.6%	63 6.5%	453 47.1%	160 16.6%	0	
女	123 18.2	147 21.7	46 6.8	37 5.5	301 44.5	154 22.7	0	
計	281 17.1	364 22.2	100 6.1	100 6.1	754 46.0	314 19.2	0	

指示事項

<p>I. 特に問題はありません。 これからも口腔清掃に留意し定期的に検診を受けましょう。</p> <p>II a. 歯肉炎があり口腔清掃指導と歯石の除去が必要です。 b. 顎関節症の疑いがあります。 後日保健管理センターへ来て下さい。 (火曜日午後2:00~4:00)</p> <p>III. 歯周炎(歯槽膿漏)の疑いがあります。 歯周疾患の専門的な治療が必要ですので 歯学部附属病院を受診して下さい。 (受診案内を参照)</p> <p>IV. 治療の必要なムシ歯があります。() 本 ムシ歯の治療を受けて下さい。 また歯石のある人は除去してもらって下さい。 治療が終わった人は保健管理センターに治療報告書を提出して下さい。</p> <p>V. 歯並びに問題があります。 後日保健管理センターへ相談に来て下さい。</p> <p>VI. その他 ()</p>

歯科検診の結果、う蝕罹患経験者は95.0%と高率であるが、未処置歯保有者は59.1%（一人平均未処置歯数3.1本）抜去歯保有者は6.2%であり、う蝕の治療をしていない学生は年々減少している。歯周疾患に関しては、何らかの有所見者が大半を占めており、口腔清掃指導及び歯石除去の必要な学生の割合は9割であった。また歯周炎の予備軍（CPITNコード最大値3以上）の割合は17.4%と昨年より増加している。不正咬合に関しては44.3%と約半数みられるが、昨年よりやや減少している。所見別では相かわらず叢生が目立つ。顎関節に関しては、昨年同様アンケート調査・歯科医の問診を行った。疼痛、雑音、開口障害の3症状のいずれか1つ以上を有する者は、248名（15.3%）で男子126名、女子122名であった。要治療者26名（1.6%）のうち、歯学部附属病院受診者は3名であった。

また昨年同様検診時に歯科衛生士2名によるブラッシング指導を試みた。対象者は指示III a 及び口腔清掃の悪い学生（う歯がなく歯石が少ない）である。指導数292名で十分な指導が行えた。

検診後に全学生に対し「歯科検診結果のお知らせ」及び「歯科パンフレット」を手渡している。「歯科検診結果のお知らせ」には、う歯、歯石のついている箇所を記入し、検診後の注意点をコメントしている。また保健管理センターを利用したり、歯科医院を受診した後は治療報告書を提出させている。指示および受診状況については、次の通りである。

検診後の受診状況

指	示	受 診 状 況	
センター受診	歯肉炎	364名	18名
	顎関節症疑	126名	6名（うち3名歯学部附属病院受診）
歯学部附属病院受診	歯周炎疑	100名	15名
	歯列不正	89名	4名
う蝕治療		818名	23名（報告書提出者）

11) 血液検査

(1) 1年次生の血液検査

受検率

項目 性別 学部	対象者			受検者			受検率(%)		
	男	女	計	男	女	計	男	女	計
教育学部	137	261	398	77	229	306	56.2	87.7	76.9
経済学部	208	111	319	117	92	209	56.3	82.9	65.5
医学部	60	40	100	35	34	69	58.3	85.0	69.0
歯学部	29	31	60	16	22	38	55.2	71.0	63.3
薬学部	42	46	88	22	40	62	52.4	87.0	70.5
工学部	405	38	443	208	34	242	51.4	89.5	54.6
水産学部	75	51	126	63	47	110	84.0	92.2	87.3
医療短大	17	104	121	15	102	117	88.2	98.1	96.7
合計	973	682	1,655	553	600	1,153	56.8	88.0	69.7

今年度より新機種（島津 CL-7200）となり処理検体数が3倍になった為、実施期間も半分に短縮され5月6日から9日の4日間実施。期間が短かった為か受検率69.7%で前年度より減少している。特に男子の低下が目立つ。検査後「検診結果のお知らせ」を各自に配布しコメントしている。昨年同様、今年度配布日を明記した用紙を検査終了時に配布した。配布率88.0%と上昇している。

データに関しては精度管理の結果より TC, HDL-C を5%下げる補正処理を行った。また試薬は機種変更に伴い全項目ワコーからカイノスに変更した。

末梢血液

項目	性別	平均±標準偏差	高 値 者	低 値 者	正 常 値
赤 血 球	男	513.5 ± 31.0	149 26.9%	1 0.2%	(×10 ⁴ /mm ³) 380~530
	女	445.8 ± 27.9	0	7 1.2	
	計	478.3 ± 44.9	149 12.9	8 0.7	
血 色 素	男	15.4 ± 0.94	0	2 0.4	(g/dl) 12.0~18.0
	女	13.0 ± 1.05	0	65 10.8	
	計	14.2 ± 1.55	0	67 5.8	
ヘマトクリット	男	46.1 ± 2.53	108 19.5	1 0.2	(%) 35.0~48.0
	女	39.9 ± 2.62	0	23 3.8	
	計	42.9 ± 4.02	108 9.4	24 2.1	
白 血 球	男	6,186 ± 1,501	26 4.7	21 3.8	(/mm ³) 4,000~9,000
	女	6,103 ± 1,499	15 2.5	17 2.8	
	計	6,143 ± 1,500	41 3.6	38 3.3	

白血球精検結果

	要精検者*	精 検 者	精 検 結 果	
			異常なし	要 観 察
男	14 2.5%	8 57.1%	8	0
女	10 1.7	7 70.0	7	0
計	24 2.1	15 62.5	15	0

* WBC≥10,000/mm³を要精検者とした。

貧血精検結果

	有所見者*	要精検者**	精 検 者	精 検 結 果		
				異常なし	要 観 察	要 治 療
男	2 0.4%	2 0.4%	2 100%	0	0	2
女	25 4.2	19 3.2	10 52.6	0	1	9
計	27 2.3	21 1.8	12 57.1	0	1	11***

* 男子は血色素<12.0g/dl, 又はヘマトクリット<35.0%の者, 女子では血色素<12.0g/dl及びヘマトクリット<35.0%の者を有所見者として食事指導を行なった。

** 血色素<10.5g/dlの者を要精検者として, 内科診察や血清鉄検査を実施した。

*** 十二指腸潰瘍男1名, 鉄欠乏性貧血10名

肝機能平均値

項 目	男	女	計
G O T (IU / ℓ)	22.3 ± 9.3	18.6 ± 4.9	20.4 ± 7.6
G P T (IU / ℓ)	21.3 ± 24.7	12.1 ± 6.7	16.5 ± 18.4

肝機能検査結果

項 目	男		女		計	
G O T ≥ 35	33	6.0%	9	1.5%	42	3.6%
HBs 抗原 (+)	2	0.4	0		2	0.2
HBs 抗原 (-)	31	5.6	9	1.5	40	3.5
G P T ≥ 30	77	13.9	14	2.3	91	7.9
HBs 抗原 (+)	4	0.7	1	0.2	5	0.4
HBs 抗原 (-)	73	13.2	13	2.2	86	7.5
HBs 抗原 (+)	6	1.1	1	0.2	7	0.6
G O T ≥ 35	2	0.4	0		2	0.2
G P T ≥ 30	4	0.7	1	0.2	5	0.4

G O T, G P T 異常者の精検結果

性別	要精検者*	精 検 者	精 検 結 果		
			異常なし	要 観 察	要 治 療
男	82 14.8%	66 80.5%	28	B型肝炎 1 肝機能異常 8 脂肪肝 28	ウィルソン病 1**
女	18 3.0	18 100	13	HB抗原陽性 1 肝機能異常 2*** 脂肪肝 2	
計	100 8.7	84 84.0	41	42	1

* GOT ≥ 35又はGPT ≥ 30を要精検とした。

** 大学病院小児科にて治療，内服中。

*** 無月経2名婦人科通院ホルモン治療中。

HBs 抗体陽性率

性別	HBs 抗体陽性者	
男	13	2.4%
女	11	1.8
計	24	2.1

HBs 抗原陽性者の精検結果

性別	要精検者	精 検 者	精 検 結 果	
			HBe 抗原(+) HBe 抗体(-)	HBe 抗原(-) HBe 抗体(+)
男	6 1.1%	1 16.7%		1
女	6 1.0	2 33.3	1	1
計	12 1.0	3 25.0	1	2

血清脂質平均値

項目	男	女	計
TC (mg/dl)	170.8 ± 27.6	186.7 ± 30.0	179.0 ± 29.9
TG (mg/dl)	89.7 ± 36.4	82.9 ± 33.8	86.2 ± 35.2
HDL-C (mg/dl)	60.8 ± 12.3	71.3 ± 13.6	66.3 ± 14.0

脂質異常者表現型分類

表現型		性別	男 (%)	女 (%)	計 (%)
		受検者	553	600	1153
II a	TC ≥ 220 & TG < 150 & HDL-C < 40		0	0	0
	” HDL-C ≥ 40		16 (2.9)	69 (11.5)	85 (7.4)
II b	TC ≥ 220 & TG ≥ 150 & HDL-C < 40		1 (0.2)	0	1 (0.1)
	” HDL-C ≥ 40		4 (0.7)	7 (1.2)	11 (1.0)
IV	TC < 220 & TG ≥ 150 & HDL-C < 40		1 (0.2)	2 (0.3)	3 (0.3)
	” HDL-C ≥ 40		34 (6.1)	13 (2.2)	47 (4.1)
	TC < 220 & TG ≥ 600 & HDL-C < 40		0	0	0
	” HDL-C ≥ 40		0	0	0
I L H*	TC < 220 & TG < 150 & HDL-C < 40		9 (1.6)	0	9 (0.8)
何らかの脂質異常者			65 (11.8)	91 (15.2)	156 (13.5)

TC ≥ 200とした場合

表現型		性別	男 (%)	女 (%)	計 (%)
		受検者	553	600	1153
II a	TC ≥ 200 & TG < 150 & HDL-C < 40		0	0	0
	” HDL-C ≥ 40		65 (11.8)	171 (28.5)	236 (20.5)
II b	TC ≥ 200 & TG ≥ 150 & HDL-C < 40		2 (0.4)	0	2 (0.2)
	” HDL-C ≥ 40		12 (2.2)	12 (2.0)	24 (2.1)
IV	TC < 200 & TG ≥ 150 & HDL-C < 40		0	2 (0.3)	2 (0.2)
	” HDL-C ≥ 40		26 (4.7)	8 (1.3)	34 (2.9)
I L H*	TC < 200 & TG < 150 & HDL-C < 40		9 (1.6)	0	9 (0.8)
何らかの脂質異常者			114 (20.6)	193 (32.2)	307 (26.6)

* I L H : isolated low HDL-C

血清脂質精検結果

性別	要精検者*		精検者		精検結果	
					異常なし	要観察
男	56	10.1%	35	62.5%	19	16
女	91	15.2	67	73.6	40	27
計	147	12.7	102	69.4	59	43

* TC ≥ 220又はTG ≥ 150又はLDL-C ≥ 150を要精検とした。
精検の結果、要観察者には食事指導を行なった。

尿酸平均値

項 目	男	女	計
UA (mg/dℓ)	5.95±1.06	4.32±0.77	5.10±1.23

尿酸検査結果及び精検結果

性別	要 精 検 者		精 検 受 検 者		精 検 結 果	
					異 常 な し	高尿酸血症
男	43	7.8%	24	55.8%	13	11
女	13	2.2	10	76.9	8	2
計	56	4.9	34	60.7	21	13

男 \geq 7.5, 女 \geq 6.0を要精検とした。

(2) 2・3・4・5・6年次生要観察者の検査

対象者：脂肪肝は一年次生の腹部エコー検査で診断された者，高脂血症はTC \geq 260又はTG \geq 250又はLDL-C \geq 150，高尿酸血症はUA \geq 9.0の学生

肝機能・脂質・尿酸検査結果

学 年	項 目	対 象 者			受 検 者			受 検 率 %			精 検 結 果								
											要 治 療	経 過 観 察	異 常 な し						
		男	女	計	男	女	計	男	女	計	男	女	計	男	女	計			
2	脂 肪 肝	29	4	33	11	2	13	37.9	50.0	39.4		10	1	10	1	1	2		
	高 脂 血 症	11	19	30	6	11	17	54.5	57.9	56.7	0	2*	2	5	5	10	1	4	5
	高尿酸血症	6	0	6	1	0	1	16.7		16.7		1	0	1					
3	脂 肪 肝	26	5	31	11	1	12	42.3	20.0	38.7		7	1	8	4	0	4		
	高 脂 血 症	3	11	14	2	6	8	66.7	54.5	57.1		0	6	6	2	0	2		
	高尿酸血症	6	0	6	0	0	0												
4	脂 肪 肝	18	2	20	5	0	5	27.8		25.0		4	0	4	1	0	1		
	高 脂 血 症	12	5	17	3	1	4	25.0	20.0	23.5		3	0	3	0	1	1		
	高尿酸血症	2	0	2	0	0	0												
5	脂 肪 肝			0															
	高 脂 血 症	0	1	1	0	0	0												
	高尿酸血症	1	0	1	1	0	1	100		100					1	0	1		
6	脂 肪 肝			0															
	高 脂 血 症	0	3	3	0	1	1	0	33.3	33.3					0	1	1		
	高尿酸血症			0															
計		114	50	164	40	22	62	35.1	44.0	37.8	0	2	2	30	13	43	10	7	17

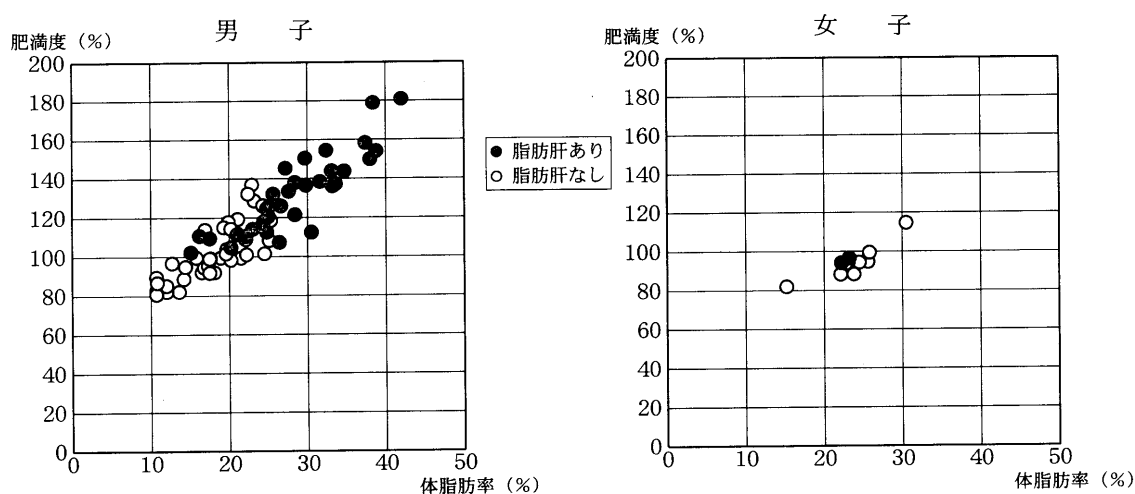
* 家族性高コレステロール血症1名治療中，NIDDM1名は，治療中断していた為，再度医療機関紹介

(3) 肝機能異常者の腹部エコー検査

	対象者		精検者		精検結果	
					異常なし	脂肪肝
男	91	16.5%	72	79.1%	39	33 45.8%
女	21	3.5	12	57.1	10	2 16.7
計	112	9.7	84	75.0	49	35 41.7

・ GPT ≥ 30及び25 ≤ GPT ≤ 29でGPT ≥ GOTを対象とした。

脂肪肝と肥満度・体脂肪率



昨年同様に GOT・GPT の数値をもとに対象者をリストアップし腹部超音波検査を行った。実施期間を6月5日から7月10日までとし、昼休み時間も利用し計6日間行った。昨年より日数は減ったが、受検率は75.0%と変わらなかった。検査の結果、精検者の41.7%に脂肪肝がみられた。

脂肪肝の有無と肥満度、体脂肪率を男女間で比較してみると、男子においては昨年同様脂肪肝は肥満度100%以上、体脂肪率20%以上の者に多く認められ、体脂肪率25%以上(軽度の肥満)では、ほぼ全例で脂肪肝がみられた。一方女子においては脂肪肝と思われる学生は2例のみであった。脂肪肝そのものは、疾患として臨床上問題となることは極めて稀であるが、内臓脂肪型肥満と深く関連しており、将来的には、生活習慣病の予備群としてコントロールが必要と思われる。脂肪肝の認められた学生に対しては食事指導を行い、経過観察とした。

(4) 血液検査異常者の指導

血液検査後の指導要領

項目	対 象	指 導 内 容 ・ 方 法
脂 質 異 常	1 年次生 TC \geq 220 or TG \geq 150 or LDL-C \geq 150 男子 56 (2) 女子 91(19) 計 147(21) () 内は医療短大生 1 年次生 2～6 年次生 TC \geq 260 or TG \geq 250 or 脂肪肝 対象者 男子 230 女子 144 計 374	1. 結果配布時にパンフレットを渡す 2. 高脂血症説明会 ①女子 (6 月18日) 対象者72名 参加者37名 ②男子 (6 月19日) 54名 21名 ③予備 (7 月2 日) 5名 ④医療短大生 (個別火・金の午前中及び昼休み) 21名 15名 ・高脂血症について医師による説明……30分 ・食事指導 ……30分 ・指導用プリント } ・標準体重, 摂取カロリー計算 ⇒ ・バランス, 摂取カロリー, 外食について知る ・フードモデル } ↓ 食事及び生活上の改善策を立てる ・個人指導票作成 3. 再検査 6 月16・17日 ⇒ 9 月18・19日 ⇒11月27・28日 ⇒ Dr の診察 対象: 1 年次生のみ 対象: 1 年次生 対象: 9 月未検者及び TC \geq 260or TG \geq 250 2～6 年次生 9 月 TC \geq 220or TG \geq 150 or LDL-C \geq 150 TC \geq 260or TG \geq 250 or LDL-C \geq 160 脂肪肝 ・結果配布時, 個人指導表作成済の者は記入させながら指導 個人指導表作成未の者は TC \geq 260 or TG \geq 250 or LDL-C \geq 150の者のみ作成させながら指導, その他は食事指導 ・摂取食品のパソコン入力による食事指導
肥 満	肥満度 \geq 120% 男子66 女子20 計86	結果配布時にパンフレットを渡す

項目	対 象	指 導 内 容 ・ 方 法
肝機能異常	1年次生 GOT ≥ 35 or GPT ≥ 30 男子82 女子18 計100	1. 再検査 (6月16・17日) 対象者100名 受検者84名 (84.0%) 2. 結果配布 ⇒ 異常者 ⇒ 診察 腹部エコー→脂肪肝→食事指導, 個人指導票作成
	1年次生 6月以後のフォロー者 2～6年次生 脂肪肝フォロー者	3. 再検査 (9月18・19日) ⇒ 11月27・28日 結果配布 ⇒ 診察 対象: 9月末検者及び 腹部エコー 9月結果から要再検者 指導票記入
HB _s 抗原	①GPT ≥ 30 男子77 女子14 計91	1. 腹部エコー 対象者112名 受検者84名 (75.0%) 6/5～水・木 (6/5・18・19・7/3・9・10の6回) 水: 14:00～16:30, 木: 12:30～16:30
	②25 ≤ GPT ≤ 29 and GPT ≥ GOT 男子14 女子7 計21	↓ 医短6/24・7/1・8の昼休み (3回) 2. 脂肪肝 → 食事指導, 個人指導票作成
貧血	HB _s 抗原 (+) 男子6 女子6 計12	・結果配布時にパンフレットを渡す ⇒ Drの診察 ⇒ 精密検査の説明 (腹部エコー)
	Hb 10.5g以下 男子2 女子19 計21	・結果配布時にパンフレットを渡す ⇒ 精密検査の説明, 食事指導 ⇒ 男子: 大学病院で検査後 Drの診察 女子: 民間病院へ紹介
白血球異常	10.5 < Hb ≤ 11.9	・結果配布時にパンフレットを渡し, 食事指導
	WBC ≥ 10,000 男子14 女子10 計24	1. 再検査 (6月23～25日) 対象者24名 受検者15名 (62.5%) 2. 異常者 ⇒ 診察
尿酸異常	1年次生 男UA ≥ 7.5, 女UA ≥ 6.0 男子43 女子13 計56 2～6年次生フォロー者 男女共UA ≥ 9.0	1. 結果配布時にパンフレットを渡す 2. 再検査 9月16・17日 対象: 1年次生 ⇒ 11月27・28日 2～6年次生の男女共UA ≥ 9.0 対象: 9月末検者及び 9月結果から要再検者

1年次生の5月の一次検査後、肝機能異常者のみ6月に再検査を行った。その結果、異常者は腹部エコー対象者とともに診察、エコーを行った。脂肪肝の認められた学生に対しては、個人指導票を作成し、食事・生活指導へとつなげた。脂質異常者に対しては、6年度より「高脂血症説明会」等を行って指導後、9月に再検査を行っている。授業との兼ね合いがある為、説明会は16時10分から予定し、説明会に参加できない学生に対しては希望日に個別に指導を行うように考慮した。9月再検査後、個別に指導票をもとにし指導を行い、必要時医師の診察、食事調査を行った。個人指導票作成数は男子29名、女子62名であった。うち2回受けた者は50名、3回受けた者は12名であった。また9月未検者及び異常者に対しては、11月に血液検査を行った。

2年次生以降のフォローについては、9月に再検査を行い、個別に指導票をもとにし指導を行い、必要時医師の診察、食事調査を行った。また9月未検者及び異常者に対しては、1年次生同様11月に血液検査を行った。全学年で9月再検査対象者374名、受検者135名、11月対象者307名、受検者66名であった。

2. 学生の特別健康診断

1) 留学生センター日本語研修コース研修生健康診断 検査結果

検査項目	予定者	受検者	有所見者
身長・体重・体脂肪率, 検尿, 血圧,	4月入学生 11	11	0
胸部X線, 内科, 視力	10月入学生 9	9	0

今年度から留学生センターより依頼があり行った。4月、10月ともに健診の結果全員異常なしだった。

2) 水泳実習のための健康診断 検査結果

学部	検査項目	予定者	受検者	受検率 (%)	有所見者	有所見率 (%)
教育	心電図, 血圧 検尿, 問診	33	25	75.8	洞性不整脈	1
					右軸偏位	1
					非特異的ST上昇・肋骨骨折	1
					洞性徐脈・洞性不整脈	1
					洞性徐脈	2
					完全右脚ブロック・右軸偏位	1
					不完全右脚ブロック	1
					I度房室ブロック	1
					T波増高	1
					小Q波	2
					小Q波・ST低下	1
					QS波	1
					計	14

水泳実習対象者は「体育実技」(水泳)を履修する学生及び教員採用試験対策「泳げない人のための水泳教室」の参加者である。受検率は75.8%で、有所見は例年と同じく心電図異常がほとんどである。肋骨骨折と診断された学生には当日、痛みがなければ実習への参加は可とされた。

3) 放射線作業のための健康診断

医学部2, 4年生と薬学部1年生は放射線実習のための健康診断, その他は放射線業務従事者としての健康診断

血液検査結果

学部	内 訳	前 期							後 期								
		作業者	健診省略者	健診対象者	受検者	受検率(%)	有所見者	有所見率(%)	要治療者	作業者	健診省略者	健診対象者	受検者	受検率(%)	有所見者	有所見率(%)	要治療者
教育	4年生	3	0	3	3	100	1	33.3	0	0							
医	2年生	99	0	99	97	98.0	3	3.1	0	0							
	4年生	0								36	0	36	36	100	2	5.6	0
	院 生	82	37	45	19	42.2	2	10.5	0	90	35	55	21	38.2	0		
	研究生	20	13	7	3	42.9	1	33.3	0	19	10	9	5	55.6	0		
歯	院 生	8	7	1	0					8	7	1	0				
薬	1年生	0								84	0	84	83	98.8	2	2.4	0
	3年生	80	0	80	78	97.5	5	6.4	0	78	0	78	74	94.9	5	6.8	0
	4年生	29	29	0						29	29	0					
	院 生	40	31	9	6	66.7	0			39	30	9	9	100	0		
工	3年生	0								47	0	47	47	100	3	6.4	0
	4年生	69	0	69	62	89.9	2	3.2	0	78	0	78	52	66.7	0		
	院 生	48	37	11	10	90.9	0			50	37	13	10	76.9	0		
水産	4年生	3	0	3	3	100	0			4	0	4	3	75.0	1	33.3	0
	院 生	6	1	5	1	20.0	0			6	1	5	4	80.0	0		
総	計	487	155	332	282	84.9	14	5	0	568	149	419	344	82.1	13	3.8	0

有所見者内訳 (前期14名, 後期13名)

所 見	前 期		後 期		計 (延数)	
	要 治 療	経 過 観 察	要 治 療	経 過 観 察	要 治 療	経 過 観 察
貧 血		2		3	0	5
白血球増多				1	0	1
好酸球増多		11		6	0	17
好中球増多				2	0	2
そ の 他		1*		1*	0	2*

* 伝染性単核球症

4) HBs 抗原・抗体検査

臨床実習前の HBs 抗原・抗体検査

学部	項目	予定者	受検者	受検率 (%)	HBs 抗原陽性者 (%)	HBs 抗体陽性者 (%)
医療短大専攻科		20	20	100	0	4(20.0)
計		20	20	100	0	4(20.0)

医学部学生の HBs 抗原・抗体検査 (ワクチン接種希望者のための)

項目	受検者	HBs 抗原陽性者 (%)	HBs 抗体陽性者 (%)
大学院生	44	1(2.3)	23(52.3)
研究生	5	0	3(60.0)
計	49	1(2.0)	26(53.1)

5) 体育大会参加のための健康診断

健診目的	検査項目	予定者	受検者	受検率 (%)	有所見者	有所見率 (%)
柔道	心電図, 血圧, 検尿, 問診	10	7	70.0	洞性不整脈 小Q波	1 1 28.6
駅伝	〃	12	9	75.0	洞徐脈・高電位 洞徐脈 高電位	2 1 2 55.6
ロードレース	〃	3	3	100		0
ハンドボール	〃	9	7	77.8	高電位 洞性不整脈 非特異的ST上昇	1 1 1 42.9

体育大会参加のための健康診断は、各クラブが学生部に申し込み、保健管理センターは学生部の依頼を受け実施している。

学生が必要に応じて申し込むため受検率は例年高い。有所見は例年、心電図異常によるものである。

3. 学生健康診断結果一覧

年次	健診項目		予定者	受検者(%)	有所見者(%)	要治療	要観察	異常なし		
1	一般健診	尿	1,639(99.0)	140(8.5)	47	肺炎 ₁ 、先天性副腎皮質過形成 ₁ *、バセドウ氏病 ₁ 、慢性汎細気管支炎 ₁ *、鉄欠乏性貧血 ₁ 、ヘルペス ₂ 、アテローム ₁ 、接触性皮膚炎 ₂ 、肥厚性癬痕 ₂ 、白癬 ₁ 、アトピー性皮膚炎 _{3,4} 、他	422	蛋白尿 ₇₆ 、血尿 ₅₃ 、耐糖能異常 ₂ 、尿糖陽性 ₁ 、糸球体腎炎 ₁ 、境界型高血圧 ₁ 、低血圧 ₂ 、心雑音 ₁ 、不整脈 ₁ 、心電図異常 ₁ 、慢性甲状腺炎 ₁ 、甲状腺腫 ₁ 、肥満 ₁ 、気管支喘息 ₁₁ 、脂肪肝 ₁ 、尿管結石 ₁ 、鉄欠乏性貧血 ₁ 、アトピー性皮膚炎 _{6,7} 、他	1,170	
		圧								
		X線								
		内科								
		皮膚科								
	精神衛生面接	1,630(98.5)	31(1.9)	4	抑鬱状態 ₁ 、神経症 ₁ 、てんかん ₁ 、	11	抑鬱状態 ₃ 、神経症 ₂ 、吃音 ₁ 、性障害 ₁ 、他	1,615		
	歯科	う蝕患者	1,632(98.6)	*1 1,551(95.0)	1,033	う蝕* _{2,818} (治療報告提出者23名) 歯周炎疑 ₁₀₀ (歯学部附属病院受診15名) 歯列不正 ₈₉ (歯学部附属病院受診4名) 顎関節症 ₂₆ (歯学部附属病院受診3名)	464	歯肉炎* ₃₆₄ (保健管理センター受診18名) 顎関節症疑 ₁₀₀ (保健管理センター受診6名)	74	
		歯周疾患								
		歯列不正								
		顎関節								
血液検査	肝機能・HBV	1,153(69.7)	107(9.3)	12	ウィルソン病* ₁ 鉄欠乏性貧血 ₁₀ 、十二指腸潰瘍 ₁ 、	191	肝機能障害 ₂₃ 、脂肪肝 ₃₀ 、HBs抗原陽性 ₁₁ 、慢性B型肝炎 ₁ 、高脂血症 ₈₈ 、高尿酸血症 ₃₅ 、鉄欠乏性貧血 ₁₀ 、白血球増多 ₁ 、	950		
	脂質									
	尿酸									
	貧血・白血球・血球異常									
2	一般健診 (計測・検尿・血圧・X線)	1,660	439(26.4)	19(4.3)			14	血尿 ₁ 、インスリン非依存性糖尿病 ₁ 、境界型高血圧 ₁ 、低血圧 ₁ 、心拡大 ₁ 、肺嚢胞症 ₁ 、	425	
3	一般健診 (計測・検尿・血圧・X線)	1,665	592(35.6)	16(2.7)			15	蛋白尿 ₁ 、血尿 ₁ 、慢性糸球体腎炎 ₁ 、境界型高血圧 ₂ 、低血圧 ₁ 、他	577	
4	一般健診	尿	2,006	965(47.9)	3	インスリン依存性糖尿病* ₁ アテローム ₁ 、 色素性母斑 ₁ 、	48	蛋白尿 ₁ 、耐糖能異常 ₂ 、胃切除による尿糖陽性 ₁ 、低血圧 ₁ 、不整脈 ₁ 、心室性期外収縮 ₁ 、心室中隔欠損症 ₄ 、僧帽弁閉鎖不全症 ₁ 、マルファン症候群 ₁ 、心電図異常 ₁ 、脂肪肝 ₁ 、肝機能異常 ₁ 、脂質異常 ₁ 、他	914	
		圧								
		X線								
		内科								
5	一般健診 (計測・検尿・血圧・X線)	154	70(45.5)	1(1.4)			1	高血圧 ₁ 、	153	
6	一般健診 (計測・検尿・血圧・X線)	147	103(70.1)	10(9.7)	1	バセドウ氏病 ₁ 、	7	胸膜肥厚 ₁ 、高血圧 ₁ 、収縮期雑音 ₁ 、単純性甲状腺腫 ₁ 、	95	
院	一般健診 (計測・検尿・血圧・X線)	909	353(38.8)	13(3.7)	3	肺結核 ₁ 、胎状奇胎肺転移 ₁ *、高血圧 ₁ 、	8	陈旧性リンパ節結核 ₁ 、高血圧 ₁ 、境界型高血圧 ₁ 、低血圧 ₁ 、僧帽弁逸脱症 ₁ 、他	342	
実習	水泳 (心電図・血圧・検尿・問診)	33	25(75.8)	15(60.0)	1	肋骨骨折 ₁ 、	5	心電図異常 ₁ 、	19	
	放射線 (血液一般)	135	133(98.5)	5(3.8)			5	好酸球増多 ₁ 、貧血 ₁ 、	128	
放射線業務従事者	血液一般	前期	235	186(79.1)	11(5.9)			10	好酸球増多 ₈ 、貧血 ₂ 、	176
		後期	392	305(77.8)	11(3.6)			11	好酸球増多 ₁ 、好中球増多 ₂ 、白血球増多 ₁ 、貧血 ₂ 、他	294

* は治療継続中
*1 う蝕罹患者
*2 要治療の指示の者
*3 指示II a の者

*は治療継続中

健診項目	年次	予定者	受検者(%)	要 治 療	要 観 察	異常なし
循環器検診*1	2	36	18(50.0)		14 収縮期雑音 ₂ 、洞性徐脈 ₁ 、心室性期外収縮、僧帽弁逸脱症 ₁ 、高電位 ₁ 、心電図異常。	4
	3	40	23(57.5)		19 洞性徐脈 ₂ 、洞性頻脈 ₁ 、心室性期外収縮 ₁ 、WPW症候群 ₂ 、心電図異常 ₁ 、心肥大 ₁ 、スポーツ心症疑 ₁ 、心筋症疑 ₂ 、側弯症 ₁ 。	4
	5	1	0			
	6	1	0			
血液検査*2 (脂質・脂肪肝 肝機能異常 HBV・尿酸)	2	69	32(46.4)	2 家族性高コレステロール血症 ₁ *、インスリン非依存性糖尿病 ₁ 。	23 脂肪肝 ₁₁ 、慢性B型肝炎 ₁ 、高脂血症 ₁₀ 、高尿酸血症 ₁ 。	7
	3	57	20(35.1)		14 脂肪肝 ₈ 、高脂血症 ₆ 。	6
	4	47	10(21.3)		7 脂肪肝 ₄ 、HBs抗原陽性 ₁ 、高脂血症 ₃ 。	3
	5	5	1(20.0)			1
	6	3	1(33.3)			1

*1 1年生は内科診察より要精検となった者、2～6年生は1年時の循環器検診及び学部実習、内科相談からの経過観察者を対象
1, 4年生は一般健診欄に記載

*2 1年時要観察者を対象 (脂質はTC ≥ 260又はTG ≥ 250又はLDL-C ≥ 150, 尿酸は9.0以上)